



ANKER

Solvency and Financial Condition Report 2017

Anker Verzekeringen n.v.

Inhoud

A.	Activiteiten en prestaties	6
A.1	Activiteiten	6
A.2	Prestaties op het gebied van verzekering	8
A.3	Prestaties op het gebied van belegging	9
A.4	Prestaties op overig gebied	10
A.5	Overige informatie	10
B.	Governance	11
B.1.	Algemene informatie over het governancestelsel	11
B.2	Informatie over deskundigheids- en betrouwbaarheidsvereisten	14
B.3	Informatie over het riskmanagementsysteem	14
B.4	Informatie over het interne controlesysteem	16
B.5	Interne auditfunctie	16
B.6	Actuariële functie	17
B.7	Uitbesteding	17
B.8	Aanvullende informatie	18
C.	Risicoprofiel	19
C.1	Verzekeringstechnisch risico	19
C.2	Marktrisico	20
C.3	Tegenpartijrisico	21
C.4	Liquiditeitsrisico	21
C.5	Operationeel risico	22
C.6	Overig materieel risico	23
C.7	Overige informatie	24
D.	Waardering voor solvabiliteitsdoeleinden	26
D.1	Informatie over waardering activa	26
D.2	Informatie over de waardering van technische voorzieningen	27
D.3	Informatie over de waardering van andere verplichtingen	37
D.4	Alternatieve waarderingmethode	38
D.5	Overige materiële informatie	38
E.	Kapitaalbeheer	39
E.1	Informatie over het eigen vermogen	39
E.2	Solvabiliteitskapitaalvereiste en minimumkapitaalvereiste	40
E.3	Gebruik van de ondermodule aandelenrisico op basis van looptijd bij de berekening van het solvabiliteitskapitaalvereiste	45
E.4	Verschillen tussen de standaardformule en ieder gebruikt intern model	45
E.5	Niet-naleving van het minimumkapitaalvereiste en niet-naleving van het solvabiliteitskapitaalvereiste	45
E.6	Overige informatie	45
	Bijlage 1: Opbouw vereiste kapitaal (boomstructuur)	46
	Bijlage 2: Herverzekeringscontract	47



ANKER

Inleiding

Voor u ligt het tweede Solvency and Financial Condition Report van Anker Verzekeringen n.v. Dit rapport is opgesteld aan de hand van de richtlijnen die in de Solvency II regelgeving daarover zijn vastgelegd.

Vanuit diverse wet- en regelgeving zijn vereisten gepubliceerd over de implementatie van Solvency II verplichtingen alsook in verschillende toelichtingen van de toezichthouder. Bij het rapport is rekening gehouden met: artikelen en hoofdstukken uit Solvency II Directive (2009/138/EG), gedelegeerde verordening Solvency II (EU 2015/35), uitvoeringsverordening (EU 2015/2450), relevante richtsnoeren EIOPA-BoS-15/109 NL en diverse brieven, terugkoppelingen en guidance bij kwalitatieve Solvency II rapportages van De Nederlandsche Bank.

Het rapport is tot stand gekomen door de samenwerking tussen diverse afdelingen en functies binnen Anker. Aan het rapport hebben meegewerkt: de manager en medewerkers van de afdeling Finance & Navigation, de actuaaris, de compliance officer, de interne auditor en de risk officer, de afdeling Bestuursondersteuning en het bestuur.

Wanneer in dit rapport over Anker wordt gesproken, wordt Anker Verzekeringen n.v. inclusief haar onderliggende entiteiten bedoeld.



ANKER

Samenvatting

Activiteiten

Als bemanningsverzekeraar verzekert Anker Verzekeringen n.v. bemanningsleden in dienst van maritieme werkgevers. Dit doet zij zowel in een nationale als internationale context. Anker biedt hierbij verzekeringsoplossingen op de terreinen ziekte, arbeidsongeschiktheid, overlijden en ongevallen. Als rechtsbijstandsverzekeraar voorziet Anker particulieren, ZZP'ers en ondernemingen van juridische hulp. De uitvoering van rechtshulp heeft Anker Verzekeringen n.v. uitbesteed aan Anker Rechtshulp b.v.

In het verlengde van de verzekeraarsactiviteiten verzorgt, dan wel organiseert, Anker onder het label Marbo verzuimbegeleiding voor de maritieme sector. Door ANS Group b.v., ANS Maritime b.v. en ANS Solutions b.v. wordt crew management software ontwikkeld onder de naam Seacrew.

Strategie

Anker focust zich op haar verzekeraarsactiviteiten. Deze activiteiten worden de komende jaren verdergaand uitgebouwd en geprofessionaliseerd. Hierbij richt Anker zich vooral op de doorontwikkeling van bemanningsverzekeringen en rechtsbijstandsverzekeringen. Deze doorontwikkeling moet leiden tot totaaloplossingen waarbinnen verschillende (verzekerings)oplossingen elkaar aanvullen en versterken.

Anker wil vanuit een herkenbare, onafhankelijke en sterke positie haar marktaandeel bestendigen en gestaag uitbouwen. Om dit te bereiken gaat Anker door op de ingeslagen koers. Deze koers aanscherpend waar nodig. Hierbij is het noodzakelijk terug te kunnen vallen op een compacte, wendbare en klant- en samenwerkingsgerichte organisatie.

Anker kent een lange historie van intensieve samenwerking met diverse marktpartijen. In binnen- en buitenland. Te denken valt aan maritieme (branche) organisaties, tussenpersonen, adviseurs, volmachtpartijen, collega-verzekeraars, brokers, gespecialiseerde dienstverleners, etc. Deze intensieve samenwerking vormt een belangrijk bestanddeel van het bestaansrecht van Anker. De komende jaren gaat Anker deze samenwerking uitbreiden en intensiveren.

Anker is, blijft en gaat in gesprek met haar klanten, potentials en samenwerkingspartners om te komen tot verzekeringsoplossingen die zo goed mogelijk aansluiten bij hun wensen. Daarbij opererend op basis van vertrouwen, wederkerigheid en betrokkenheid.

Governance

Bestuurders, commissarissen en managers zijn ervan doordrongen dat een goed functionerende governance structuur noodzakelijk is voor een ethisch en economisch verantwoord functioneren van een verzekeringsbedrijf.

Tot voor kort was de belangrijkste gedragscode voor wat betreft het bestuur van Anker de door het Verbond van Verzekeraars in het leven geroepen code Governance Principes Verzekeraars. Omdat de meeste principes ondertussen opgenomen zijn in wetgeving, heeft het Verbond ervoor gekozen deze gedragscode te laten vervallen. Twee principes die niet duidelijk teruggekomen zijn in de wetgeving, zijn omschreven in de Gedragscode Verzekeraars, als opgesteld door het Verbond. Deze principes hebben te maken met de permanente educatie voor bestuurders en commissarissen en met zorgvuldige klantbehandeling. Anker past deze principes toe. Op basis van de principes heeft Ankerook een eigen gedragscode opgesteld: Gedragscode Anker. Hierin zijn de onderling afgesproken regels opgenomen waar zowel de medewerkers als het bestuur zicht aan houden.

Een andere belangrijke code is De Nederlandse Corporate Governance Code. Hoewel de Code op beursgenoteerde ondernemingen van passing is, past Anker de artikelen uit de Code zoveel mogelijk proportioneel toe.

Het bestuur van Anker is (eind)verantwoordelijk voor het strategisch, tactisch en operationeel beleid. Gezien de aard en omvang van Anker zijn de bestuursleden direct bij alle besluitvorming met materiële gevolgen betrokken.



ANKER

Het organisatiemodel van Anker is gebaseerd op een evenwicht van sturen en ruimte geven. Binnen gestelde kaders en benoemde grenzen zijn taken en verantwoordelijkheden gedelegeerd en is zelf organiserend vermogen vereist. Bij deze inrichting is rekening gehouden met gewenste rapportagelijnen.

Afgelopen jaar hebben geen materiële wijzigingen plaatsgevonden in het governancestelsel.

Risicoprofiel

De grondslag van risicomanagement binnen Anker wordt gevormd door het procesmanagementsysteem. Door het beheersen, borgen en (continue) ontwikkelen van de bedrijfsprocessen scheidt Anker een duidelijk en richtinggevend kader voor een integrale en beheerste bedrijfsvoering.

Voor het borgen van een integrale bedrijfsvoering en het beheersen van haar risico's heeft Anker een intern controlesysteem ingericht. Dit beheersingsmodel bevat 3 lines of defense. De risk officer monitort samen met de manager Finance & Navigation en de compliance officer het geheel aan risico's binnen de verzekeraar.

Anker loopt een variatie aan risico's. Enerzijds vanuit haar rol als verzekeraar (verzekeringstechnische risico's) en anderzijds door de omgeving waarin zij opereert en de wijze waarop haar bedrijfsvoering is georganiseerd. Het grootste risico dat Anker loopt is het financieel risico. Binnen deze categorie zijn de verzekeringstechnische risico's de belangrijkste.

Er zijn in 2017 geen incidenten geweest die materiële invloed hebben gehad op de bedrijfsvoering van Anker. De getroffen beheersmaatregelen zijn adequaat gebleken.

Solvabiliteit

Anker kent een ruime solvabiliteitspositie. Hieronder wordt de kapitaalpositie ultimo 2017 vergeleken met de kapitaalpositie berekening ultimo 2016, beide op basis van Solvency II-principes principes: (bedragen x € 1.000)

Samenvatting	31-12-2017 'Solvency II'	31-12-2016 'Solvency II'
MinimumKapitaalVereiste (MCR)	3.700	3.700
SolvabiliteitsKapitaalvereiste (SCR)	5.557	5.432
Kern vermogen marktwaarde voor aanpassingen	11.467	11.523
In aanmerking komend vermogen ter dekking MCR	11.467	11.523
In aanmerking komend vermogen ter dekking SCR	11.467	11.523
Solvabiliteitsratio SCR	206%	212%
Solvabiliteitsratio MCR	310%	311%

Anker hanteert een interne normsolvabiliteit en ondergrens van 125% van het solvabiliteitskapitaalvereiste (SCR). Door het hanteren van deze norm creëert Anker een gezonde kapitaalpositie. Mochten risico's zich onverwacht voordoen dan kan Anker de kapitaalbuffer gebruiken om deze risico's op te vangen.

Ultimo 2017 bedraagt de solvabiliteitsratio van Anker Verzekeringen n.v. 206%. Daarmee ligt deze ruim boven de interne normsolvabiliteit. Eind 2016 was het solvabiliteitsratio 212%. De minimum vereiste solvabiliteit volgens Solvency II voor Anker Verzekeringen n.v. is in 2017 € 5.557.000. De daadwerkelijke solvabiliteit bedraagt in 2017 € 11.467.000. In 2016 was dit € 11.523.000.

Het aanwezige vermogen is tier 1 vermogen en komt volledig in aanmerking om de minimum kapitaalvereiste (MCR) en solvabiliteits kapitaalvereiste (SCR) te dekken.



ANKER

A. Activiteiten en prestaties

A.1 Activiteiten

Anker focust zich op haar verzekeraarsactiviteiten. Deze activiteiten worden de komende jaren verdergaand uitgebouwd en geprofessionaliseerd. Hierbij richt Anker zich vooral op de doorontwikkeling van bemanningsverzekeringen en rechtsbijstandsverzekeringen. Deze doorontwikkeling moet leiden tot totaaloplossingen waarbinnen verschillende (verzekerings)oplossingen elkaar aanvullen en versterken.

Als bemanningsverzekeraar verzekert Anker bemanningsleden in dienst van maritieme werkgevers. Dit doet zij zowel in een nationale als internationale context. Anker biedt hierbij verzekeringsoplossingen op de terreinen ziekte, arbeidsongeschiktheid, overlijden en ongevallen.

Als rechtsbijstandsverzekeraar voorziet Anker particulieren, ZZP'ers en ondernemingen van juridische hulp.

Missie

In samenwerking realiseren van no-nonsense verzekeringsoplossingen waarbij de mens centraal staat.

Visie

Anker wil als zelfstandig verzekeraar in een gebureaucratiseerd verzekeringslandschap toegankelijkheid en betrokkenheid bieden. Haar verzekeringsoplossingen moeten praktisch toepasbaar en markt- en klantgericht zijn. Oplossingen worden met partners en vertegenwoordigers van de klantgroepen ontwikkeld. Vanuit deze verbondenheid wil Anker komen tot duurzame samenwerkings- en klantverbanden. Verbanden waarbij de mens de verbindende factor is.

Identiteit

Doen wat je zegt, zeggen wat je doet. Of niet doet. De grondslag voor elke samenwerking, dus ook voor verzekeren. Werken op basis van vertrouwen en wederkerigheid. Open en duidelijk zijn. Betrokkenheid tonen. Er zijn op de momenten wanneer het ertoe doet. Van mens tot mens.

Zo is Anker: eerst de mens

2017

Anker heeft een druk jaar achter de rug. Zo is er veel aandacht besteed aan het optimaliseren van de dienstverlening. Zowel procesmatig als aan de "menschelijke kant". Er is natuurlijk (extra) ingezet op het verdiepen van de relaties met klanten, samenwerkingspartners en potentials. Zowel in binnen- als buitenland. Er is per 1 januari 2017 afscheid genomen van de WGA-portefeuille waarvoor Anker de afgelopen jaren risicodrager was. In 2017 is de hernieuwde website van Anker Crew Insurance (www.ankercrew.com) opgeleverd. In 2018 volgt de oplevering van de (hernieuwde) website van Anker Rechtsbijstand en Anker Insurance (corporate). Ook zijn de eerste stappen gemaakt in het verdergaand optimaliseren van de ICT-infrastructuur. De inbedding van (veranderende) wet- en regelgeving blijft onverminderd om een aanzienlijke investering in tijd en energie vragen.

Een belangrijke stap om te komen tot het aanbieden van totaaloplossingen is gemaakt met de overname van ANS Group (Seacrew): crew management software (www.seacrew.com). Met deze stap wil Anker komen tot een aansluiting van dan wel integratie met bemanningsregistratie-systemen. Hiermee kan op termijn een grote efficiency- en gemakverbetering gerealiseerd worden, met aanzienlijke besparingen in tijd en geld voor de maritieme werkgever.

Blik vooruit

Anker wil vanuit een herkenbare, onafhankelijke en sterke positie haar marktaandeel bestendigen en gestaag uitbouwen. Om dit te bereiken gaat Anker door op de ingeslagen koers. Deze koers tussentijds aanscherpend waar nodig. Hierbij is het noodzakelijk terug te kunnen vallen op een compacte, wendbare en klant- en samenwerkingsgerichte organisatie. Een organisatie waarbinnen menselijk contact centraal staat. Contact met klanten, collega's en partners.

Anker kent een lange historie van intensieve samenwerking met diverse marktpartijen. In binnen- en buitenland. Te denken valt aan maritieme (branche) organisaties, tussenpersonen, adviseurs, volmachtpartijen, collega-verzekeraars, brokers, gespecialiseerde dienstverleners, etc. Deze intensieve



ANKER

samenwerking vormt een belangrijk bestanddeel van het bestaansrecht van Anker. De komende jaren gaat Anker deze samenwerking uitbreiden en intensiveren.

Anker is, blijft en gaat in gesprek met haar klanten, potentials en samenwerkingspartners om te komen tot verzekeringsoplossingen die zo goed mogelijk aansluiten bij hun wensen. Daarbij opererend op basis van vertrouwen, wederkerigheid en betrokkenheid.

Voor 2018 voorziet Anker een stabiel resultaat met een solide solvabiliteit als ondergrond. Hierbij is het belangrijk de uitgangspositie waar Anker de afgelopen jaren hard aan gewerkt heeft uit te bouwen en door te ontwikkelen.

Maatschappelijk betrokken

Anker ondersteunt maatschappelijke projecten die een relatie hebben met het verbeteren van economische en leefomstandigheden in landen waar dit nodig is. Daarnaast ondersteunt Anker maatschappelijke projecten in Nederland middels Stichting Het Anker Fonds. Ook levert Anker vanuit haar binding met Noord Nederland graag een bijdrage aan regionale initiatieven met een nationale of internationale impact. Bijvoorbeeld Eurosonic-Noorderslag en de eredivisie volleyballers Lycurgus.

Anker streeft naar betrokken, gemotiveerde en geïnspireerde medewerkers. Dit doet zij onder andere door te stimuleren dat medewerkers de regie nemen over hun werkzame leven. Daarnaast vindt Anker het van belang dat medewerkers steeds beter worden in iets dat voor hen relevant is.

De komende jaren zal Anker nadrukkelijker invulling geven aan het 'verduurzamen' van haar bedrijfsvoering. Dit doet zij onder andere door het realiseren van een duurzaam beleggingsbeleid en het treffen van energiebesparende maatregelen. Daarnaast wordt bij de selectie van potentiële leveranciers in toenemende mate getoetst op duurzame bedrijfsvoering, eerlijk zaken doen en milieu-impact.

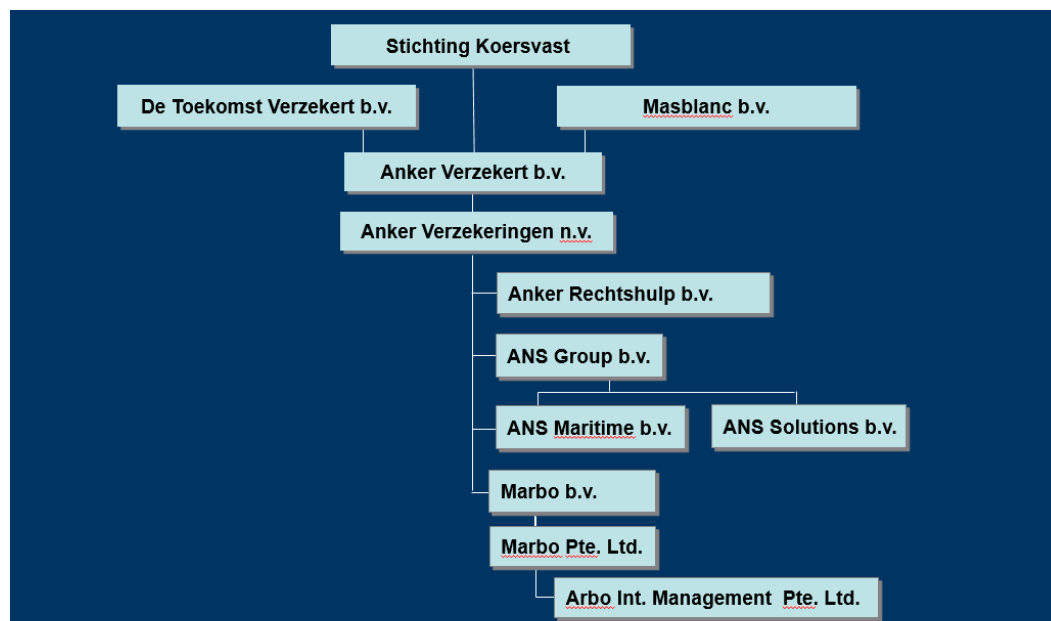
Juridische structuur

In onderstaande figuur is de juridische structuur rondom Anker Verzekeringen n.v. weergegeven per 31 december 2017.



ANKER

Juridische Structuur Anker



Situatie per 31-12-2017

Figuur 1: Juridische structuur per 31-12-2017



ANKER

Anker Verzekeringen n.v. verzekert onder de handelsnaam Anker Crew Insurance bemanningsleden aan boord van zeeschepen tegen de risico's met betrekking tot medische kosten, ziekte, ongeval en overlijden. Dit doet zij zowel in een nationale als internationale context. Anker Verzekeringen n.v. tekent mee op verzuimverzekeringen die in volmacht zijn gesloten. Met ingang van 1 januari 2019 stopt Anker met deze mee-tekening.

Onder de handelsnaam Anker Rechtsbijstand voorziet Anker Verzekeringen n.v. particulieren, ZZP'ers en ondernemingen op basis van een rechtsbijstandsverzekering van juridische hulp.

Anker Verzekeringen n.v. is een 100 % dochtermaatschappij van Anker Verzekert b.v. en is gevestigd op twee verschillende locaties:

<i>Bezoekadres</i>	<i>Postadres</i>
Paterswoldseweg 812	Postbus 8002
9728 BM Groningen	9702 KA Groningen

Zekeringstraat 17A	Postbus 9138
1014 BM AMSTERDAM	1006 AC AMSTERDAM

In 2017 zijn Anker Rechtshulp b.v. en Marbo b.v., voorheen dochters van Anker Verzekert b.v., rechtstreeks onder Anker Verzekeringen n.v. komen te hangen.

De uitvoering van rechtshulp heeft Anker Verzekeringen n.v. uitbesteed aan Anker Rechtshulp b.v. Onder het label Marbo b.v., Marbo Pte.Ltd., Arbo International Management Pte.Ltd. organiseert Anker verzuimbegeleiding voor de maritieme sector. Door ANS Group b.v., ANS Maritime b.v. en ANS Solutions b.v. wordt crew management software ontwikkeld onder de naam Seacrew.

Toezicht

De accountant en de toezichthouder van de verzekeraar zijn:

Externe accountant	dhr. W.J.P. Hoeve RA (BDO Audit & Assurance B.V.)
Toezichthouder	dhr. Ing. M.C. Moes (De Nederlandsche Bank)

A.2 Prestaties op het gebied van verzekering

Het verzekeringstechnische resultaat is als volgt samengesteld:

	Rechtsbijstand	Inkomensbescherming	Medische kosten	WGA-ER	Totaal
Verdiende premie	4.247.077	5.703.129	4.065.764	0	14.015.970
Schaden voor herverzekering	731.042	3.079.372	2.011.246	0	5.821.660
Herverzekeringssaldo	0	-206.124	90.790	0	-115.334
Bedrijfskosten	3.360.295	2.103.923	1.770.723	125.034	7.359.975
Resultaat excl. Beleggingen	155.740	313.710	374.585	-125.034	719.001

De totaalomzet van Anker Verzekeringen n.v. bedroeg in 2017 € 14.016.000. In 2016 bedroeg deze totaalomzet € 14.173.000. Anker kende in 2017 een lichte premiedaling van het totale premievolume ten opzichte van 2016. Deze is terug te voeren op het premieverloop bij Anker Crew Insurance.

Het financieel resultaat van Anker Verzekeringen n.v. voor belasting is € 1.103.000 in 2017. In 2016 was het resultaat voor belasting € 1.302.000. Het financiële resultaat van Anker Verzekeringen n.v. na belastingen is € 823.000 in 2017. In 2016 was het resultaat na belastingen € 988.000.

Dit resultaat is met name toe te schrijven aan een sterke focus op specifieke doelgroepen en nicheverzekeringen, het verdergaand optimaliseren van de dienstverlening en procesvoering, een actief en gericht schadebeleid en een solide herverzekeringsbeleid.



ANKER

Omzetontwikkeling Anker Crew Insurance

In 2017 is de premie binnen deze portefeuille met € 371.000 gedaald naar een totaal premie van € 9.769.000. Deze daling is met name veroorzaakt door het beëindigen per 1 januari 2017 van de WGA-verzekeringen binnen dit label. De betaalde provisie steeg in 2017 met € 65.000 tot een totaal van € 736.000.

De schade-uitkeringen zijn ten opzichte van 2016 gedaald. In totaal werd in het verslagjaar 2017 € 5.209.000 uitgekeerd aan schades. In 2016 was dit € 5.426.000.

Anker Verzekeringen n.v. tekent mee op verzuimverzekeringen die in volmacht zijn gesloten. De premie-inkomsten uit deze activiteit bedragen in 2017 € 1.335.000. Dit bedrag is verantwoord in de totale premie-inkomsten van het label Anker Crew Insurance.

Het financieel resultaat van Anker Crew Insurance voor belastingen is € 770.000 in 2017. In 2016 was het resultaat voor belastingen € 717.000. Het financieel resultaat van Anker Crew Insurance na belastingen is € 472.000 in 2017. In 2016 was het resultaat na belastingen € 544.000.

Ontwikkeling Anker Rechtsbijstand

Ten opzichte van 2016 steeg de verdiende premie voor deze portefeuille met € 213.000 van € 4.034.000 naar € 4.247.000.

De kosten voor schadebehandeling (intern en extern) stegen van € 1.312.000 naar € 1.353.000. De door externen uitgevoerde zaken binnen de rechtsbijstand-portefeuille, uitgedrukt in een percentage van het premie-inkomsten, is gedaald van 18% (€ 727.000) in 2016 naar 11% (€ 467.000) in 2017.

Het financieel resultaat van Anker Rechtsbijstand voor belastingen is € 455.000 in 2017. In 2016 was het resultaat voor belastingen € 585.000. Het financieel resultaat van Anker Rechtsbijstand na belastingen is € 351.000 in 2017. In 2016 was het resultaat na belastingen € 444.000.

A.3 Prestaties op het gebied van belegging

De resultaten uit beleggingsactiviteiten zijn als volgt samengesteld:

Categorie beleggingen	31-12-2017	Resultaat	% Rendement
Aandelen	6.020.602	535.890	8,90%
Obligaties	3.290.124	61.021	1,85%
Deposito's	3.188.872	50.974	1,60%
Vordering uit hypothecaire leningen	1.150.000	40.250	3,50%
Vordering uit andere leningen	500.000	5.069	1,01%
Totaal	14.149.598	693.204	4,90%

De opbrengsten uit beleggingen over 2017 als onderdeel van de verzekeringstechnische resultaten bedroegen € 693.204. Dit betekent een stijging van € 110.000 ten opzichte van 2016. De opbrengsten uit beleggingen bestonden voor het grootste deel uit rendement op aandelen.

Anker gaat er in de komende jaren ook vanuit dat er een positief rendement behaald wordt op haar beleggingen. De markt economische omstandigheden en de renteontwikkelingen zijn belangrijke factoren die het beleggingsresultaat kunnen beïnvloeden.



ANKER

A.4 Prestaties op overig gebied

Verbonden partijen

De onderneming is verbonden met andere entiteiten. De verbonden entiteiten leveren interne diensten die bestaan uit: schadeafhandeling, verzuimbegeleiding en het beschikbaar stellen van personeel en facilitaire diensten. Deze diensten vinden plaats tegen marktconforme tarieven. Er worden geen kosten doorbelast aan Marbo b.v. en ANS Group b.v.

De transacties met verbonden partijen bedragen:

(bate = positief, last = negatief)

Anker Verzekert b.v.	2017 (euro)	2016 (euro)
Personeelskosten	-3.949.001	-3.928.933
Afschrijvingen	0	-39.280
Huisvestingskosten	0	-107.094
Verkoopkosten	0	-54.861
Autokosten	0	-15.654
Automatiseringskosten	0	-244.954
Overige beheerskosten	0	--303.775
Rente	722	1.207
Vennootschapsbelasting	-156.824	-205.875
Totaal	-4.105.103	-4.899.220

Onder de vorderingen is een vordering op groepsmaatschappijen opgenomen. Dit betreft een vordering op de moedermaatschappij Anker Verzekert b.v. van € 1.128.735. In 2016 betrof dit een vordering van € 574.116. Deze toename wordt grotendeels verklaard doordat de medewerkers van Anker Verzekert b.v. eind 2017 in dienst zijn gekomen van Anker Verzekeringen n.v. De balansverplichtingen die te maken hebben met het personeel zijn overgeheveld naar Anker Verzekeringen n.v.

Onder de beleggingen is een hypothecaire lening opgenomen van € 1.150.000 (2016: € 1.150.000). Dit betreft een verstrekte hypotheek aan Stichting Koersvast met een rentevoet van 3,5% per jaar.

Stichting Koersvast	2017 (euro)	2016 (euro)
Interest Hypotheek	40.250	32.424
Huur	-15.193	-14.779

Anker Rechtshulp b.v.	2017 (euro)	2016 (euro)
Schadekosten	-420.107	-515.317
Personeelskosten	-886.576	-754.717
Rente	0	-1.578
Totaal	-1.306.683	-1.271.612

A.5 Overige informatie

Anker heeft geen andere inkomsten en kosten dan de inkomsten en kosten dan die hierboven genoemd zijn.



ANKER

B. Governance

B.1. Algemene informatie over het governancestelsel

'Good governance' oftewel goed bestuur en toezicht is een belangrijk thema in de verzekeringsbranche. Kort samengevat gaat het bij 'good governance' om verantwoord, integer, professioneel en transparant bestuur waarbinnen continuïteit en evenwichtige belangenafweging een centrale plaats innemen.

Anker heeft een zichtbare maatschappelijke functie, met name binnen de maritieme sector. Het belang van klanten en samenwerkingspartners in combinatie met continuïteit gedreven denken heeft zowel vanuit de historie als vanuit de breed gedragen interne cultuur altijd geprevaleerd boven het korte termijn (winst)denken. Bestuurders, commissarissen en managers zijn ervan doordrongen dat een goed functionerende governance structuur noodzakelijk is voor een ethisch en economisch verantwoord functioneren van een verzekeringsbedrijf.

Tot voor kort was de belangrijkste gedragscode voor wat betreft het bestuur van Anker de door het Verbond van Verzekeraars in het leven geroepen code Governance Principles Verzekeraars. Omdat de meeste principes ondertussen opgenomen zijn in wetgeving, heeft het Verbond ervoor gekozen deze gedragscode te laten vervallen. Twee principes die niet duidelijk teruggekomen zijn in de wetgeving, zijn omschreven in de Gedragscode Verzekeraars, van het Verbond. Deze principes hebben te maken met de permanente educatie voor bestuurders en commissarissen en met zorgvuldige klantbehandeling. Anker past deze principes toe. Op basis van de governance principes heeft Anker ook een eigen gedragscode opgesteld: Gedragscode Anker. Hierin zijn de onderling afgesproken regels opgenomen waar zowel de medewerkers als het bestuur zich aan houden.

Een andere belangrijke code is De Nederlandse Corporate Governance Code. Hoewel de Code op beursgenoteerde ondernemingen van passing is, past Anker de artikelen uit de Code zoveel mogelijk proportioneel toe.

Delegeren van verantwoordelijkheden, rapportelijnen en toewijzing van functies binnen de onderneming

Het bestuur van Anker is (eind)verantwoordelijk voor het strategisch, tactisch en operationeel beleid. Gezien de aard en omvang van Anker zijn de bestuursleden direct bij alle besluitvorming met materiële gevolgen betrokken.

Het organisatiemodel van Anker is gebaseerd op een evenwicht van sturen en ruimte geven. Binnen gestelde kaders en benoemde grenzen zijn taken en verantwoordelijkheden gedelegeerd en is zelf organiserend vermogen vereist. Bij deze inrichting is rekening gehouden met gewenste rapportelijnen. Een onderdeel hiervan is de inrichting van de rapportelijnen met betrekking tot Solvency II. Anker heeft afspraken gemaakt rondom het opstellen en publiceren van rapportages. De afspraken zijn vastgelegd in een procesbeschrijving. Periodiciteit en consistentie in deze rapportages maken onderdeel hiervan uit. Deze waarborging zorgt ervoor dat rapportages op gestructureerde wijze opgeleverd worden. Dit zodat voldaan wordt aan de interne- en externe vereisten, waaronder Solvency II.

Anker kent een platte organisatiestructuur, met slechts één tussenlaag van leidinggevenden. Verantwoordelijkheden zijn zoveel mogelijk bij de (uitvoerende) professionals gelegd, waarbij de leidinggevenden kaders aangeven en output monitoren. Rapportelijnen lopen hierbij zowel horizontaal (team breed en team overstijgend) als verticaal (richting management, bestuur en Raad van Commissarissen).

Anker kent gespecialiseerde en algemene functies. De gespecialiseerde functies hebben een meer toegespitste omschrijving van werkzaamheden en betreffen een duidelijk omschreven en afgebakend werkgebied. De algemene functies daarentegen kennen een meer algemene rolomschrijving waarbinnen afwisselend verschillende (deel)functies uitgevoerd worden.

Functies en onderliggende taken en verantwoordelijkheden zijn vastgelegd in functieomschrijvingen. Deze functieomschrijvingen worden door de personeelsmanager in samenspraak met het management opgesteld. Het bestuur wijst in samenspraak met de personeelsmanager en het management de functies binnen de onderneming toe.



Raad van Commissarissen

De Raad van Commissarissen van Anker bestaat uit drie leden. Vanaf juni 2014 zijn dit de heren mr. A. Engelsman (voorzitter), mr. G.X. Hollaar (secretaris) en mr. M.J.M. Steenkamp (lid). Een dergelijke omvang is in overeenstemming met de omvang van Anker.

Bij de samenstelling is gekeken naar kennis van en ervaring in de maritieme branche, verzekeringen en wet- en regelgeving. Een ander belangrijk aspect is persoonlijkheid. Anker vindt het belangrijk dat de leden een kritisch opbouwende houding hebben en sterke communicatieve vaardigheden. Hierbij worden belangen van de verschillende stakeholders herkend, geanalyseerd en afgewogen waarbij altijd oog voor het gemeenschappelijk belang als basis dient.

De leden van de Raad van Commissarissen worden benoemd door de algemene vergadering van aandeelhouders voor maximaal drie termijnen van vier jaar. Alle leden van de Raad van Commissarissen zijn getoetst door De Nederlandsche Bank en zijn betrouwbaar en geschikt bevonden voor de functie. Alle leden hebben de moreel-ethische verklaring ondertekend.

Er wordt tenminste vier keer per jaar in volledige samenstelling en in het bijzijn van het bestuur vergadert. Daarnaast is er regelmatig overleg tussen de voorzitter van de Raad van Commissarissen en het bestuur. De voorzitter informeert de overige leden van de Raad van Commissarissen over de besproken onderwerpen.

De Raad van Commissarissen heeft als taak toezicht te houden op het gevoerde beleid van het bestuur. Daarbij zien zij toe op een adequate invulling van de taken en verantwoordelijkheden van het bestuur zoals die zijn vastgelegd in het bestuurdersreglement. Daarnaast zorgt de Raad van Commissarissen waar nodig voor reflectie en staat hij het bestuur bij met advies.

De Raad van Commissarissen dient goedkeuring te verlenen aan de begroting, de jaarrekening, de meerjarenbegroting en andere belangrijke besluiten van het bestuur. Zij bespreekt ten minste één keer per jaar de strategie en de risico's verbonden aan de onderneming. Ook worden de uitkomsten van de beoordeling door het bestuur van de opzet en de werking van interne risicobeheersing- en controlesystemen, alsmede significante wijzigingen doorgenomen.

De Raad van Commissarissen bespreekt het risicoprofiel van Anker en beoordeelt op strategisch niveau of kapitaalallocatie en liquiditeitsbeslag in algemene zin in overeenstemming zijn met de geaccepteerde risicobereidheid. Daarnaast beoordeelt zij periodiek op strategisch niveau of de bedrijfsactiviteiten in algemene zin passen binnen de risicobereidheid van Anker. Hierbij wordt extra aandacht besteed aan de door De Nederlandsche Bank benoemde risico's.

De Raad van Commissarissen evalueert ten minste één keer per jaar het eigen functioneren. Verder evalueert de Raad van Commissarissen ten minste één keer per jaar het functioneren van de leden van het bestuur.

De positie, samenstelling, taken en bevoegdheden van de Raad van Commissarissen zijn omschreven in het reglement Raad van Commissarissen.

Bestuur

Het statutair bestuur van Anker bestaat uit 2 personen. In 2017 zijn dit de heren B.J. Posthumus en mr. S. Zijlstra. Het bestuur is als geheel verantwoordelijk voor de realisatie van de ambities en doelen van Anker.

De leden van het bestuur worden benoemd door de algemene vergadering van aandeelhouders van Anker. De deskundigheid van de leden van het bestuur wordt geacht complementair aan elkaar te zijn. Alle bestuurders zijn getoetst door De Nederlandsche Bank en zijn betrouwbaar en geschikt bevonden voor de functie. Beide bestuurders hebben de moreel-ethische verklaring ondertekend.

De besluitvorming binnen het bestuur is collegiaal, er is geen onderlinge gezagsverhouding. Het bestuur is gehouden tot het tijdig verstrekken van informatie die noodzakelijk is voor een juiste oordeel- en besluitvorming van de Raad van Commissarissen en de algemene vergadering van aandeelhouders. Het



ANKER

bestuur is verantwoordelijk voor een evenwichtige afweging tussen de commerciële belangen van Anker en de te nemen risico's.

Het bestuur evalueert ten minste één keer per jaar haar eigen functioneren. Daarnaast wordt het functioneren van het bestuur jaarlijks geëvalueerd door de Raad van Commissarissen.

Naast gemeenschappelijke taken en verantwoordelijkheden hebben de bestuurders elk hun eigen speerpunten. De taken en bevoegdheden van het bestuur zijn omschreven en vastgelegd in het bestuurdersreglement.

Commissies

Vanuit de Raad van Commissarissen zijn drie commissies samengesteld. Gezien haar omvang fungeert de gehele Raad van Commissarissen als commissie. De commissies zijn:

Auditcommissie

De auditcommissie houdt toezicht op de werking van de verstrekking van financiële informatie, de rol en het functioneren van de interne auditfunctie, de opvolging van de bevindingen van en de relatie met de accountant.

Risicocommissie

De risicocommissie houdt toezicht op de werking van het interne controlesysteem.

Renumeratiecommissie

De renumeratiecommissie houdt toezicht op het te voeren beloningsbeleid en bepaald de beloning van de individuele bestuurders.

Naast bovenstaande commissies kent Anker nog een aantal commissies waar de samenstelling afhankelijk is van het doel van de commissie. Algemeen gesteld bestaan deze commissies uit een selectie van 'key-spelers', sleutelfunctionarissen, management en bestuur. De belangrijkste commissies zijn het *risicocomité*, de *beleggingscommissie*, de *acceptatiecommissie* en de *schadecommissie*. Deze commissies hebben in tegenstelling tot de audit-, risico- en renumeratiecommissie geen toezichhoudend karakter, maar vervullen een operationele functie binnen Anker.

Beloningsbeleid

Anker heeft een beloningsbeleid opgesteld om gekwalificeerde en gemotiveerde medewerkers aan te trekken, te behouden en deze een evenwichtige en stimulerende beloning te bieden. Het beleid is in lijn met de bedrijfsstrategie, risicobereidheid, doelstellingen en waarde van Anker en is gericht op de lange termijn.

Dit betekent onder andere dat Anker waar mogelijk voorkomt dat de medewerkers door de beloningen geprikkeld worden tot het onzorgvuldig (be)handelen en het niet nakomen van de zorgplicht. Anker kent sinds 2013 geen variabele beloning meer.

Wijzigingen in het beloningsbeleid worden goedgekeurd door de Raad van Commissarissen in de hoedanigheid van renumeratiecommissie.



ANKER

B.2 Informatie over deskundigheids- en betrouwbaarheidsvereisten

B.2.1 Lijst met personen

Anker kent vier sleutelfuncties. Dit zijn de actuariële functie, de compliancefunctie, de interne auditfunctie en de risicomangement functie.

Anker heeft de sleutelfuncties als volgt ingericht:

Compliancefunctie	mr. Erik W. Weisfelt
Interne auditfunctie	mevr. C.A. (Tina) Roeters
Risicomangement functie	drs. Armén Z. Grigorian

Actuariële functie

Vanwege de beperkte omvang van haar organisatie is ervoor gekozen om de actuariële functie uit te besteden. De actuariële functie is uitbesteed aan Arcturus b.v., gevestigd te Rotterdam en wordt uitgevoerd onder verantwoordelijkheid van mevrouw J. Hooper AAG FSA. De persoon die de actuariële functie uitvoert is getoetst op betrouwbaarheid en geschiktheid. Er is een uitbestedingsovereenkomst opgesteld waarin de afspraken rondom de taken en verantwoordelijkheden zijn vastgelegd.

B.2.2 Informatie over beleid betrouwbaarheid/deskundigheid

Naast (des)kundigheid vindt Anker integriteit en betrouwbaarheid belangrijke randvoorwaarden voor het juist functioneren van de Raad van Commissarissen, het bestuur, het management, de sleutelfunctionarissen en alle andere medewerkers.

Voor de benoeming van een (nieuwe) commissaris en/ of bestuurder wordt zijn/ haar kennis, competenties en ervaring aan een vooraf opgesteld profiel getoetst. De kandidaat is verplicht deel te nemen aan de pre-employment screening van Anker. Deze screening is ook verplicht voor alle andere medewerkers die in dienst komen bij Anker evenals een Verklaring Omtrent Gedrag. Om belangenverstrengeling te voorkomen wordt actief geïnformeerd naar nevenfuncties.

Om de deskundigheid van de commissarissen en de bestuurders op peil te houden en waar nodig te verbreden volgen zij allemaal een programma van permanente educatie. Jaarlijks wordt de effectiviteit van het programma geëvalueerd.

De eisen die aan de deskundigheid en betrouwbaarheid van de sleutelfuncties worden gesteld zijn vastgelegd in de charter sleutelfuncties. Het charter sleutelfuncties bevat ook de uitgangspunten betreffende de positionering, reikwijdte en de inrichting van de sleutelfuncties binnen Anker. Het bevat de principes, taken en verantwoordelijkheden en bevoegdheden van de sleutelfuncties. Jaarlijks evalueert het bestuur de inrichting van de sleutelfuncties en het functioneren van de sleutelfunctionarissen.

B.3 Informatie over het riskmanagementsysteem

De grondslag van risicomangement binnen Anker wordt gevormd door het procesmanagementsysteem. Door het beheersen, borgen en (continu) ontwikkelen van haar bedrijfsprocessen schept Anker een duidelijk en richtinggevend kader voor een integere en beheerste bedrijfsvoering. Het procesmanagementsysteem biedt onder andere ondersteuning bij:

- ☺ het centraal stellen van het klantbelang;
- ☺ het verbeteren van de klantgerichtheid;
- ☺ het werken aan continue verbetering;
- ☺ het voldoen aan de zorgplicht;
- ☺ het waarborgen van adequaat (persoons)gegevensbeheer;
- ☺ het werken aan transparantie;
- ☺ het borgen van deskundigheid en betrouwbaarheid;
- ☺ het inzichtelijk maken van risico's.

Voor het borgen van een integere bedrijfsvoering en het beheersen van haar risico's heeft Anker een intern controlesysteem ingericht. Dit beheersingsmodel bevat 3 lines of defense. De risicomangement functie is onderdeel van de tweede lijn. Het model wordt in hoofdstuk B.4 Informatie over het interne controlesysteem omschreven.



ANKER

Binnen Anker wordt gewerkt met acceptatie- en schaderichtlijnen die voortdurend getoetst worden aan de realiteit en de actualiteit. Deze richtlijnen zijn in een periode van jaren (door)ontwikkeld en aangescherpt. De medewerkers op de acceptatie- en schadeafdelingen hebben veel contact met klanten, collega's en contractspartijen en zijn er op getraind om risico's te signaleren.

De risicomanagement functie is ondergebracht bij de risk officer. De risk officer monitort samen met de manager Finance & Navigation en de compliance officer het geheel aan risico's binnen de verzekeraar.

Op het moment dat een materieel risicovraagstuk voordoet, al dan niet naar aanleiding van geformuleerde triggers, legt de risico- en proceseigenaar dit vraagstuk voor aan het risicocomité. Na analyse van het vraagstuk doet het risicocomité een voorstel aan het bestuur wat betreft de opvolging. In samenspraak met het risicocomité neemt het bestuur opvolgend een besluit.

De risk officer informeert de Raad van Commissarissen periodiek over ontwikkelingen op het gebied van risicobeheersing. Hierbij komen het risicobeleid en de risicobereidheid van de onderneming aan de orde, maar ook materiele risico-vraagstukken, impactvolle ontwikkelingen en de jaarlijks terugkerende risicoanalyses FIR-model, ORSA en TRA.

Anker heeft een risicobeleid opgesteld. In het risicobeleid heeft Anker het risicoprofiel, de risicobereidheid, de risicobeheersingsmogelijkheden en de verantwoordelijkheden van de betrokken vastgelegd. Het primaire doel van het risicobeleid is om de risico's die een negatieve invloed kunnen hebben op het resultaat, de continuïteit en/ of de reputatie van Anker te beperken. Afgeleide, secundaire doelen hierbij zijn:

- ⊕ het stellen van kaders per risicovolle activiteit door het benoemen van kritische prestatie-indicatoren en het vaststellen van normen binnen de geldende procedures. Ook is het van belang om binnen de organisatie proceseigenaren te benoemen die verantwoordelijk zijn voor het beheersen van de risico's binnen de gestelde kaders.
- ⊕ het aanreiken, implementeren en onderhouden van risicoanalyse methodieken om (materiële) risico's te kunnen benoemen en kwantificeren. Het is van belang dat risico-identificatie periodiek, reproduceerbaar en uniform plaatsvindt. Een risicoanalyse biedt de mogelijkheid om de impact van de geïdentificeerde risico's in te schatten. Het kwantificeren van de materiële risico's helpt bij het stellen van prioriteiten (hoge risico's krijgen de meeste aandacht) en leidt tot inzicht van het minimaal aan te houden kapitaal ten behoeve van de bedrijfscontinuïteit.

In samenwerking en samenspraak met het bestuur zorgt de risk officer periodiek voor het opstellen, evalueren en (door)ontwikkelen van het risicobeleid. De taken en verantwoordelijkheden, positionering binnen de onderneming en reikwijdte van de risk officer zijn beschreven in de charter sleutelfuncties.

De voornaamste risico's en onzekerheden die Anker kent zijn als volgt gecategoriseerd:

- ⊕ strategische risico;
- ⊕ financieel risico;
- ⊕ operationeel risico;
- ⊕ risico met betrekking tot verslaggeving;
- ⊕ risico met betrekking tot wet- en regelgeving.

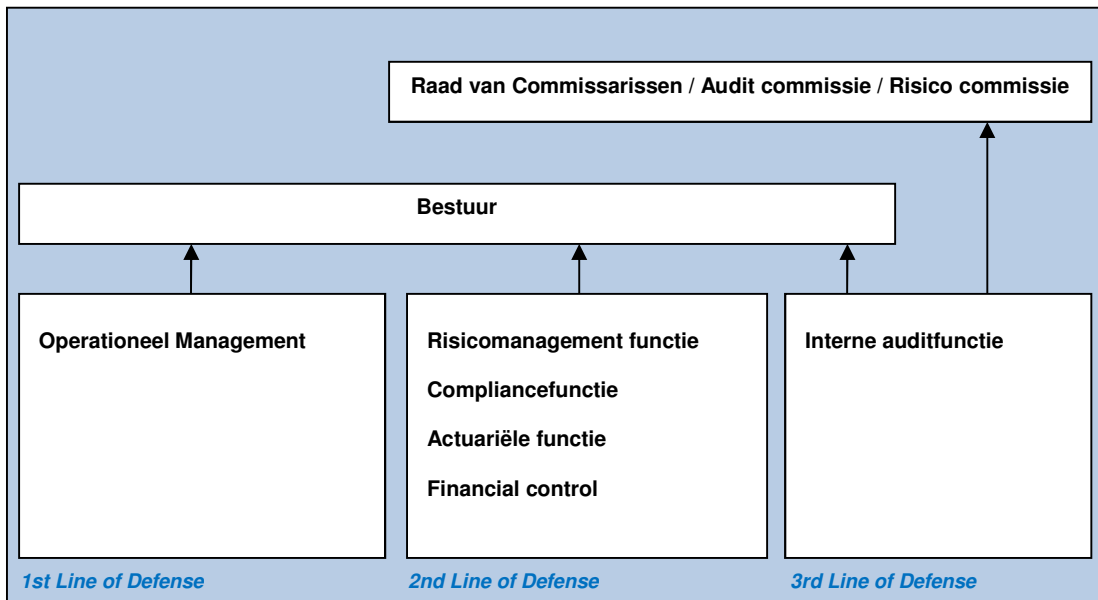
Deze categorieën worden verder toegelicht in hoofdstuk C Risicoprofiel.



ANKER

B.4 Informatie over het interne controlesysteem

Voor het borgen van een integere bedrijfsvoering en het beheersen van haar risico's heeft Anker een intern controlesysteem ingericht. Dit controlesysteem bevat 3 lines of defense (figuur 2: (Risiko)beheersingsmodel Anker). Doel van het interne controlesysteem is het realiseren van een beheerste en integere bedrijfsvoering en het borgen dat aan de van toepassing zijnde wet- en regelgeving wordt voldaan.



Figuur 2: (Risiko)beheersingsmodel Anker

De eerste lijn wordt gevormd door het operationele management. Het management is verantwoordelijk voor het beheersen van de operationele processen en de (mogelijke) onderliggende risico's. In de eerste lijn vinden (operationele) interne controles plaats waaronder het toepassen van het 4-ogen principe op diverse cruciale stappen in het proces. Deze controles in het proces zijn vastgelegd in de procesbeschrijvingen. Daarnaast wordt functiescheiding toegepast en wordt steekproefsgewijs dossiers gecontroleerd.

De tweede lijn ondersteunt en adviseert de eerste lijn en bewaakt of het management zijn verantwoordelijkheden neemt. Ook bepaalde beleidsvoorbereidende taken en het organiseren van integrale risk assessments zijn taken van de tweede lijn. De risk officer, compliance officer en actuaris vormen samen met financial control de tweede lijn. De compliance officer kijkt met name of er in de inrichting van processen voldoende aandacht wordt besteed aan (wijzigingen in) wet- en regelgeving en of voldoende wordt voldaan aan wet- en regelgeving.

De interne auditfunctie vormt de derde lijn. De derde lijn opereert los van alle andere organisatiedelen. Deze lijn controleert of het samenspel tussen de eerste en tweede lijn soepel functioneert en velt daarover een objectief, onafhankelijk oordeel met mogelijkheden tot verbetering. Daarbij zorgt deze functie voor inzicht in de effectiviteit van de beheersing van de belangrijkste risico's binnen Anker.

Het bestuur is eindverantwoordelijk voor de inrichting en werking van dit risicobeheersingsmodel.

B.5 Interne auditfunctie

Binnen het ingerichte interne monitoringsysteem vormt de interne auditfunctie de derde lijn. Zij ziet toe op het functioneren van het procesmanagementsysteem in het algemeen en het risicobeheersingssysteem en de samenwerking tussen de eerste en tweede lijn in het bijzonder. Dit doet zij door op objectieve wijze de opzet, bestaan en werking van het interne controlesysteem te toetsen.

Bevindingen naar aanleiding van de onderzoeken, audits en reviews worden gerapporteerd aan het bestuur en de Raad van Commissarissen in hun rol van auditcommissie.

In 2017, zijn de bevindingen zes keer met het bestuur doorgesproken. Er is vier keer aan de auditcommissie gerapporteerd door middel van de memo impactvolle beleidsterreinen en aanvullend zijn de belangrijkste auditbevindingen drie keer mondeling toegelicht aan de auditcommissie tijdens een RvC vergadering.

Verantwoordelijk voor de opvolging van de auditbevindingen zijn de risico- en proceseigenaar. De status van de opvolging wordt teruggekoppeld aan de procesmanager, die de voortgang bewaakt. Door middel van een review wordt beoordeeld op welke wijze de bevindingen zijn opgevolgd.

De interne auditfunctie neemt het initiatief om met de accountant tenminste jaarlijks in de voorbereidingsfase elkaars risico-analyse, auditplan en bevindingen te bespreken.

Anker heeft een auditbeleid opgesteld waarin de uitgangspunten van de interne auditfunctie, de wijze waarop de functie is ingericht en rapporteert zijn beschreven. In samenwerking en samenspraak met het bestuur zorgt de interne auditor periodiek voor het opstellen, evalueren en (door)ontwikkelen van het auditbeleid. De taken en verantwoordelijkheden, positionering binnen de onderneming en reikwijdte van de interne auditfunctie zijn beschreven in de charter sleutelfuncties.

B.6 Actuariële functie

Binnen het ingerichte interne controlesysteem is de actuariële functie onderdeel van de tweede lijn. Zij is verantwoordelijk voor het vormen van een oordeel over de vaststelling van de verzekeringstechnische voorzieningen, het prijs- en acceptatiebeleid van de verzekeraar, de adequaatheid van de herverzekeringsregeling, de berekening van SCR- en ORSA-berekeningen en de datakwaliteit van de gebruikte data.

Alle werkzaamheden zijn teruggekoppeld door middel van diverse rapportages en memo's. De actuaris bespreekt de werkzaamheden inhoudelijk met de betrokkenen. In 2017 heeft minimaal één keer per kwartaal actuariële overleg plaatsgevonden tussen de manager Finance & Navigation, de assistent controller en de actuaris. De manager Finance & Navigation informeert het bestuur over de uitkomsten van het overleg.

Jaarlijks en indien nodig vaker, rapporteert de actuaris rechtstreeks aan het bestuur. Er is vier keer aan de Raad van Commissarissen gerapporteerd door middel van de memo impactvolle beleidsterreinen en er is mondeling toelichting gegeven over uitgevoerde werkzaamheden in algemene zin.

B.7 Uitbesteding

Anker heeft een uitbestedingsbeleid opgesteld waarin onder andere de kaders en uitgangspunten zijn beschreven waarmee rekening wordt gehouden bij het uitbesteding van werkzaamheden. Ook zijn de risico's, de beheersing van deze risico's en de governance rondom uitbestedingen erin beschreven. In samenwerking en samenspraak met het bestuur zorgt de compliance officer periodiek voor het opstellen, evalueren en (door)ontwikkelen van het uitbestedingsbeleid.

Een drietal kritieke en belangrijke operationele functies en werkzaamheden worden extern vervuld.

De actuariële functie is uitbesteed aan Arcturus b.v., gevestigd te Rotterdam en wordt uitgevoerd onder verantwoordelijkheid van mevrouw J. Hooper AAG FSA. Arcturus is een gespecialiseerd kantoor met ruime waarborgen op de gebieden van kennis, ervaring en vervangbaarheid. Bij deze uitbesteding is rekening gehouden met de regels en uitgangspunten voortvloeiende uit de Wft, het Besluit prudentiële regels en het Besluit gedragtoezicht financiële ondernemingen.

De uitbesteding van de actuariële functie is vastgelegd in een uitbestedingsovereenkomst en charter sleutelfuncties. Het bestuur en de manager Finance & Navigation evalueren jaarlijks het functioneren van Arcturus in de rol van de actuariële functie. Aan de hand van de uitkomsten van deze evaluatie wordt vastgesteld of deze uitbesteding (al dan niet met aanpassingen van de uitbestedingsovereenkomst) wordt voortgezet voor het opvolgende kalenderjaar.



Het vermogensbeheer is uitbesteed aan twee verschillende partijen: ABN AMRO MeesPierson en Fisher Investments. De uitbesteding van het vermogensbeheer is in uitbestedingsovereenkomsten en bijbehorende mandaten vastgelegd.

De beleggingscommissie evalueert één keer per kwartaal de beleggingsportefeuille en één keer per jaar het functioneren van de vermogensbeheerders. Aan de hand van de jaarlijkse evaluatie uitkomsten wordt besloten over de voortzetting voor het opvolgende jaar.

Tijdens de evaluatie wordt ook stil gestaan bij de wijze waarop de vermogensbeheerders omgaan met het “look through” principe en de Code Duurzaam beleggen van het Verbond van Verzekeraars. Anker vindt het belangrijk om zoveel mogelijk op een maatschappelijk verantwoorde en duurzame manier te beleggen. Deze grondslagen zijn vastgelegd in het beleggingsbeleid en in de overeenkomst met beide vermogensbeheerders.

De derde uitbesteding is aan Missing Piece b.v., gevestigd in Wijk bij Duurstede. Missing Piece verzorgt de IT infrastructuur, het netwerkbeheer en beperkt applicatiebeheer. De uitbesteding is vastgelegd in een uitbestedingsovereenkomst met bijbehorende service level agreement en bewerkingsovereenkomst.

De teammanager IT Architectuur & Hardware monitort en evalueert samen met de manager Finance & Navigation en het bestuur de uitbesteding. Op basis van de evaluatie wordt besloten of de uitbesteding (al dan niet met aanpassingen van de uitbestedingsovereenkomst) wordt voortgezet voor het opvolgende kalenderjaar.

B.8 Aanvullende informatie

In bovenstaande paragrafen zijn alle belangrijke aspecten van het governancestelsel toegelicht.



ANKER

C. Risicoprofiel

Elke organisatie wordt geconfronteerd met onzekerheden. Deze onzekerheden ontstaan als gevolg van het geheel of gedeeltelijk ontbreken van informatie over, inzicht in of kennis hebben van een gebeurtenis, de gevolgen daarvan of de waarschijnlijkheid dat een gebeurtenis zich voordoet. Risico's zijn de effecten van onzekerheden over het realiseren van de gestelde doelstellingen.

Ook Anker loopt een variatie aan risico's. Enerzijds vanuit haar rol als verzekeraar (verzekeringstechnische risico's) en anderzijds door de omgeving waarin zij opereert en de wijze waarop haar bedrijfsvoering is georganiseerd.

Hieronder zijn de voornaamste risico's en onzekerheden beschreven. Daarbij wordt ter beheersing van deze risico's en onzekerheden een beschrijving gegeven van de getroffen beheersmaatregelen per risicocategorie.

Er zijn in 2017 geen incidenten geweest die materiële invloed hebben gehad op de bedrijfsvoering van Anker. De getroffen beheersmaatregelen zijn adequaat gebleken.

C.1 Verzekeringstechnisch risico

Het verzekeringstechnisch risico is het risico dat er onjuiste aannames zijn toegepast met betrekking tot de premiestelling en/of de schadevoorziening waardoor er negatieve financiële gevolgen optreden.

Binnen het verzekeringstechnisch risico onderscheidt Anker de volgende (sub-)risico's: premie-, reserve-, verval- en catastroferisico.

Premierisico

Het premierisico is het risico dat de verzekeringspremie betreffende een jaar onvoldoende is om de schades, overhead, risico-opslag, solvabiliteitsopslag en dergelijke van datzelfde jaar te kunnen dekken. Dit risico wordt met name veroorzaakt door fluctuaties in de frequentie en de omvang van de schadeclaims die voortvloeien uit verzekerde gebeurtenissen. Het risico kan ook ontstaan doordat gegevensbestanden niet altijd beschikbaar en (volledig) betrouwbaar zijn.

Ten aanzien van het premierisico heeft Anker een procesgang ingericht waarbij de premiestelling in relatie tot het schadeverloop periodiek wordt geanalyseerd en waar nodig wordt aangepast. Ook heeft Anker haar herverzekeringsprogramma ingericht op het reduceren van dit risico.

Reserverisico

Het reserverisico is het risico dat de in het verleden gemaakte schadereserves in de toekomst ontoereikend zijn om de schades volledig af te wikkelen. Reserverisico wordt veroorzaakt door fluctuaties in de omvang van betalingen die voortvloeien uit de afwikkeling van bestaande claims. Ook schades die zijn ontstaan in het verleden en die nog niet zijn gemeld vormen een reserverisico. Reserverisico kan tot slot ontstaan doordat gegevensbestanden niet altijd beschikbaar, volledig en betrouwbaar zijn.

Ten aanzien van het reserverisico heeft Anker de volgende beheersmaatregelen genomen:

- ⚙️ het vaststellen en gebruik maken van geëigende actuariële en statistische methoden (conform Chain Ladder methode);
- ⚙️ het vaststellen van een voorzieningenbeleid ten aanzien van prudentie;
- ⚙️ het tijdig verwerken van schadegegevens in de financiële administratie en het opvolgend analyseren en waar nodig bijsturen;
- ⚙️ het periodiek evalueren van de uitloopschade;
- ⚙️ het opstellen van richtlijnen en procedures op het gebied van acceptatie, schadebehandeling en schadereservering;
- ⚙️ het inrichten van het herverzekeringsprogramma op het reduceren van dit risico.

Vervalrisico

Het vervalrisico is het risico dat de aannames omtrent het gedrag van polishouders achteraf onjuist blijken te zijn. Vervalrisico, ook wel royement genoemd, wordt onder andere veroorzaakt door de contractuele mogelijkheid om tijdens de looptijd van het contract de polis op te zeggen.



ANKER

Ten aanzien van het vervalrisico heeft Anker de volgende beheersmaatregelen genomen:

- ⚙️ het monitoren van de klanttevredenheid;
- ⚙️ het monitoren van de concurrentiepositie;
- ⚙️ het doorlopen van het productgoedkeuringsproces voor de introductie van een nieuw product;
- ⚙️ het doorlopen van het review-proces na introductie van een product.

Catastroferisico

Het catastroferisico is het risico dat door externe en/ of uitzonderlijke gebeurtenissen schades optreden waardoor de financiële positie negatief wordt beïnvloed. Bij schade wordt onderscheid gemaakt tussen natuurrampen (bijvoorbeeld schade door storm en/ of hagel) en rampen die worden veroorzaakt door menselijk handelen (bijvoorbeeld door brandstichting, explosie, terrorisme).

Om dit risico zo veel mogelijk te beperken heeft Anker voor haar maritieme activiteiten een stop loss herverzekering afgesloten. Hiermee is de schade bij Anker Crew Insurance voor medische kosten, verzuim, blijvende arbeidsongeschiktheid en overlijden boven een vooraf bepaald bedrag herverzekerd. Deze herverzekering is ondergebracht bij een vooraanstaande herverzekeraar met een goede kredietwaardigheid en een sterke rating. Daarnaast is Anker aangesloten bij het garantiefonds voor herverzekering van het terrorismerisico (Nederlandse Herverzekeringsmaatschappij voor Terrorismeschaden).

Herverzekeren is een belangrijke beheersmaatregel in het kader van het algehele verzekeringstechnische risico. Voor het selecteren van een herverzekeraar heeft Anker een aantal criteria opgesteld waaraan deze moet voldoen. Deze criteria betreffen onder andere solvabiliteit, omvang en krediet-rating. Herverzekeringen worden ondergebracht bij een herverzekeraar met kennis van de desbetreffende markt(en) en de gerelateerde verzekeringstechnische risico's. Periodiek wordt nagegaan of het herverzekeringsprogramma in lijn is met de verzekeringstechnische risico's.

De omvang van het catastroferisico in de SCR bedraagt voor diversificatie en belastingaanpassing nihil.

De omvang van het verzekeringstechnisch risico in de SCR bedraagt voor diversificatie en belastingaanpassing € 8.625.000.

C.2 Marktrisico

Het marktrisico is het risico dat het vermogen, het resultaat of de continuïteit van Anker worden bedreigd door bewegingen in marktprijzen. Binnen het marktrisico onderscheidt Anker de volgende (sub-)risico's: beleggings-, valuta-, rente-, liquiditeits- en tegenpartijrisico.

De omvang van het marktrisico in de SCR bedraagt voor diversificatie en belastingaanpassing € 4.867.000.

Beleggingsrisico

Het beleggingsrisico is het risico dat het neerwaarts potentieel van een effect benut wordt (de kans dat een belegging verliesgevend wordt) voordat een belegger hierop kan anticiperen.

Ten aanzien van het beleggingsrisico heeft Anker de volgende beheersmaatregelen genomen:

- ⚙️ alle beleggingsactiviteiten zijn uitbesteed aan gecertificeerde externe vermogensbeheerders;
- ⚙️ de strategische vermogensverdeling van het beschikbare kapitaal gebeurt op basis van een gematigd defensief risicoprofiel;
- ⚙️ de ontwikkelingen binnen de beleggingsportefeuille worden maandelijks gemonitord;
- ⚙️ eens per kwartaal worden deze ontwikkelingen door het beleggingscomité van Anker met de gecertificeerde externe vermogensbeheerders besproken en geëvalueerd;
- ⚙️ het beleggingscomité rapporteert zijn bevindingen aan het bestuur en de Raad van Commissarissen;
- ⚙️ jaarlijks wordt getoetst of het beleggingsbeleid in lijn is met het gewenste risicoprofiel.

De risico's ten aanzien van de marktliquiditeit van de beleggingen van Anker worden beheerst door grotendeels te beleggen in ontwikkelde markten met een goede handelbaarheid. Aanvullend worden in het kader van de Solvency II-berekeningen, periodiek risicoanalyses uitgevoerd met betrekking tot de marktrisico's.



ANKER

Valutarisico

Het valutarisico betreft de gevoeligheid van de waarde van activa, verplichtingen en financiële instrumenten in de volatiliteit van wisselkoersen. Gezien het internationale karakter van Anker Crew Insurance wordt valutarisico gelopen over een deel van de geldstroom gerelateerd aan de verzekeringsportefeuille van Anker Crew Insurance. Premiebetalingen vinden hier zowel in euro's als in dollars plaats. Tegenover deze dollar inkomsten staan ook dollar verplichtingen.

In de beleggingscommissie wordt periodiek de positie van de vreemde valuta in relatie tot deze portefeuille besproken en vindt besluitvorming plaats over de verkoop van valuta voor zover er geen verzekeringsverplichtingen tegenover staan.

De beleggingsportefeuilles van Anker zijn grotendeels genoteerd in euro's. Daarom is hier een beperkte blootstelling aan de volatiliteit van wisselkoersen (valutarisico).

De omvang van het valutarisico in de SCR bedraagt voor diversificatie en belastingaanpassing € 1.1000.000.

Renterisico

Het renterisico is de gevoeligheid van de waarde van activa, verplichtingen en financiële instrumenten voor veranderingen in de rentetermijnstructuur of de volatiliteit van de rente. Mismatchrisico hangt nauw samen met het renterisico. Mismatchrisico is het risico dat de waardeontwikkeling van de verplichtingen afwijkt van de waardeontwikkeling van de bezittingen. Dit wordt veroorzaakt door het verschil in rentegevoeligheid van activa en passiva, dat wil zeggen dat de kasstromen van de beleggingen verschillen van de uitbetalingsstructuur van de verplichtingen. Dit risico wordt beheerst door de inkomende kasstromen te matchen aan de uitgaande kasstromen.

De omvang van het renterisico in de SCR bedraagt voor diversificatie en belastingaanpassing € 118.000.

C.3 Tegenpartijrisico

Het tegenpartijrisico is het risico op verliezen als gevolg van wanbetaling of onverwachte verslechtering van de kredietwaardigheid van tegenpartijen of debiteuren.

Ten aanzien van het tegenpartijrisico heeft Anker de volgende beheersmaatregelen genomen:

- ⊕ Anker stelt haar liquide middelen alleen bij nationale systeembanken en hanteert daarbij een zo groot mogelijke spreiding van deze middelen;
- ⊕ Anker analyseert periodiek de rating en solvabiliteit van haar herverzekeraar;
- ⊕ door een actief debiteurenbeleid en een gestructureerde bewaking van de rekening-courantverhouding met klanten en samenwerkingspartners wordt het debiteurenrisico geminimaliseerd.

De omvang van het tegenpartijrisico in de SCR bedraagt voor diversificatie en belastingaanpassing € 606.000.

C.4 Liquiditeitsrisico

Het liquiditeitsrisico betreft het risico op liquiditeitstekorten als gevolg van het (qua timing en omvang) niet op elkaar zijn afgestemd van ingaande en uitgaande kasstromen. De financiële posities en kasstromen worden dagelijks beheerd. Daarbij zorgt Anker er voor dat er altijd een zodanig positief saldo op de bankrekeningen staat dat aan haar lopende verplichtingen voldaan kan worden.

Daarnaast kiest Anker ervoor om haar beleggingen aan te houden in effecten die eenvoudig in liquide middelen zijn om te zetten. Onverwachte financiële tegenvallers in de bedrijfsvoering kunnen hiermee voldoende worden opgevangen.



ANKER

C.5 Operationeel risico

Operationele risico's ontstaan door inadequate of falende interne processen, personen of systemen, in sommige gevallen in combinatie met uitbesteding. Binnen het operationeel risico onderkent Anker de volgende risicovelden: kosten, kwaliteit medewerkers, productontwikkeling, informatiebeveiliging en uitbesteding.

De omvang van het operationele risico in de SCR bedraagt voor diversificatie en belastingaanpassing € 420.000.

Kosten

Het kostenniveau binnen Anker is relatief hoog. Dit wordt met name veroorzaakt door een toename van indirecte medewerkers ten gevolge van toegenomen wet- en regeldruk. Naar verwachting zal dit kostenniveau de komende jaren minimaal gehandhaafd blijven. Dit heeft een negatieve weerslag op het rendement en de (toekomstige) winstgevendheid.

Door in te zetten op premiegroei, waarbij hoofdzakelijk de marginale kosten zullen stijgen, zal het kostenniveau in verhouding teruglopen. Anker zal de komende jaren de kosten in een acceptabele verhouding tot de omzet brengen. Daarbij focust Anker zich op haar verzekeringsactiviteiten en worden niet renderende en/ of niet tot het focusgebied behorende activiteiten afgestoten.

Kwaliteit medewerkers

Anker besteedt veel aandacht aan de ontwikkeling van haar medewerkers. Dit doet zij niet alleen op het terrein van de permanente educatie in het kader van de Wet op het financieel toezicht (Wft), maar op een breed terrein van persoonlijke ontwikkeling. Het nemen en uitbouwen van de eigen verantwoordelijkheid is hierin een belangrijke rode draad.

Een veranderende organisatie vraagt veel van mensen: zelfredzaam zijn, resultaatgericht werken, voortdurend werken aan persoonlijke ontwikkeling en zich kwetsbaar (durven) opstellen. Ook van de managers wordt veel verwacht: coachend leidinggeven, overtuigen waar nodig, loslaten waar het kan en het juiste voorbeeld geven.

Het meenemen en het faciliteren van medewerkers in deze continue verandering is bepalend voor de toekomst van Anker. Hiertoe is en wordt een aantal trajecten geïnitieerd en onderhouden, waaronder situationeel leidinggeven, 'proces denken en doen', het ontwikkelen van rol- in plaats van functie-georiënteerd werken en het nadrukkelijker inzetten van competentie management.

Productontwikkeling

Als verzekeraar moet je ervoor zorgen dat je huidige en nieuwe verzekeringsoplossingen (blijven) voldoen aan de wensen van de klant. In het verlengde van de Gedragscode Verzekeraars en de Governance Principles (Code Verzekeraars) heeft Anker in 2012 het Product Goedkeuringsproces ('Product Approval and Review Process') vormgegeven. Dit proces wordt periodiek geëvalueerd en getoetst en waar mogelijk opvolgend geoptimaliseerd

Informatiebeveiliging

In het huidige digitale tijdperk waarin ontwikkelingen elkaar snel opvolgen, is het voor cybercriminelen steeds aantrekkelijker om gebruik te maken van de onvolkomenheden in geautomatiseerde systemen. Het aantal gegevens dat digitaal opgeslagen wordt stijgt snel en volumineus. Informatiebeveiliging heeft daarom hoge prioriteit, zeker in de financiële dienstverlening. Anker is zich ervan bewust dat cybercrime meer is dan alleen diefstal van digitale gegevens. Het versterkt ook de kans op financiële schade, stil leggen van bedrijfsactiviteiten en reputatieschade.



ANKER

Om haar informatiebeveiliging op een hoog niveau te houden om zodoende cybercrime zo veel mogelijk te voorkomen, heeft Anker onder andere de volgende beheersmaatregelen genomen:

- ⚙️ het samenwerken met gespecialiseerde, goed bekend staande ICT-partners;
- ⚙️ het installeren van verschillende firewalls;
- ⚙️ het zorgdragen voor spambeheer;
- ⚙️ het opleggen van restricties voor externe gegevensdragers;
- ⚙️ het zorgdragen voor fysieke beveiliging;
- ⚙️ het instellen van een wachtwoordbeleid;
- ⚙️ het opstellen en operationaliseren van een autorisatiematrix;
- ⚙️ het opstellen en operationaliseren van bevoegdhedenmatrix;
- ⚙️ het voorbereiden en realiseren van organisatorische en technische maatregelen in het verlengde van de Algemene verordening gegevensbescherming (AVG).

Jaarlijks wordt getoetst of de beheersmaatregelen in lijn zijn met het gewenste risicoprofiel.

Uitbesteding

In het kader van uitbesteding bestaat het risico dat de continuïteit, integriteit en/ of kwaliteit onvoldoende gewaarborgd wordt door externe dienstverleners.

Doorlopend worden de beheerskaders inzake uitbesteding geanalyseerd en geoptimaliseerd, waarbij extra aandacht is besteed aan de uitbesteding aan volmachtpartijen. De processen rondom het uitbesteden van de meest impactvolle activiteiten zijn en worden waar nodig (continue) aangepast en aangescherpt.

Zo werkt Anker bij uitbesteding al geruime tijd met “Verwerkersovereenkomsten”. Op het moment dat Anker als verwerkingsverantwoordelijke aan een andere organisatie (de verwerker) een opdracht verstrekt waarbij verwerking van persoonsgegevens aan de orde is, sluit zij een verwerkersovereenkomst af.

C.6 Overig materieel risico

Risico m.b.t. verslaggeving

Het risico met betrekking tot verslaggeving betreft risico's en onzekerheden die van invloed zijn op de betrouwbaarheid van de interne en externe financiële verslaggeving. Binnen dit risico ziet Anker datakwaliteit als het voornaamste risico.

De kwaliteit van de data in de informatiesystemen heeft continu aandacht. Het hebben van betrouwbare data is een voorwaarde om de juiste informatie te genereren. Deze informatie is nodig om de organisatie goed te kunnen besturen. Datamanagement is in 2017 een van de speerpunten geweest en zal dat in de komende jaren ook blijven.

Aandachtspunten zijn o.a. het valideren van de invoervelden, verdergaand standaardiseren en automatiseren van processen, uitvoeren van controles op (wijze van) invoer, dataverrijking en wijze van archivering.

Beveiliging en toegankelijkheid van het netwerk en van data zijn cruciaal voor Anker. De toegang tot specifieke applicaties en data is per medewerker vastgelegd en ingeregeld. Dit is gedaan op basis van de afdeling waar men werkzaam is en de functie die men vervult.

Back-up en restore zijn uitermate belangrijk voor de continuïteit. Dagelijks wordt meerdere malen een back-up gemaakt en de resultaten hiervan worden gemonitord. Periodiek testen van de procedures en opslag van de back-up op meerdere locaties maken deel uit van de beheersmaatregelen.

In het verlengde van bovenstaande werkt Anker met een ‘Bedrijfscontinuïteitsplan’ waarin de meest voorkomende bedrijfsrisico's zijn beschreven. Ook de daarbij behorende continuïteitsmaatregelen zijn hierin beschreven. Dit betreft zowel maatregelen op het gebied van ICT als van de huisvesting. In 2017 is dit plan geëvalueerd en waar nodig aangescherpt.



ANKER

Risico's m.b.t. wet- en regelgeving

Net als de meeste financiële dienstverleners heeft Anker te maken met impactvolle en toenemende wet- en regelgeving betreffende governance van en toezicht op de onderneming. Niet alleen de hoeveelheid wet- en regelgeving, maar ook de snelheid waarmee nieuwe wet- en regelgeving van kracht wordt, brengt risico's en onzekerheden met betrekking tot de bedrijfsvoering met zich mee. Als financiële dienstverlener moet Anker zich deze wet- en regelgeving tijdig eigen maken.

In 2016 heeft de implementatie van Solvency II, het nieuwe toezichtregime voor alle verzekeraars in Europa, veel (operationele) aandacht gekregen. De richtlijnen en uitgangspunten zoals vormgegeven vanuit Solvency II zijn geïntegreerd in de bedrijfsvoering van Anker. Het jaar 2016 stond in het teken van het verdergaand operationaliseren en implementeren van deze richtlijnen en uitgangspunten binnen de bedrijfsvoering.

In 2015 is een start gemaakt met de optimalisatie van het beheerskader inzake de privacyborging. In 2016 is het beleid rondom privacyborging aangescherpt. Hierbij is extra aandacht uitgegaan naar de borging binnen de operationele processen. In 2016 is ook de functie van "privacy officer" binnen Anker geformaliseerd. In 2017 heeft Anker maatregelen getroffen om aantoonbaar (te gaan) voldoen aan de privacyregels voortvloeiende uit de Algemene verordening gegevensbescherming (AVG). In de eerste helft van 2018 zullen deze maatregelen (verder) ingevoerd worden. Aandachtspunten hierbij zijn met name bewustwording en tijdige implementatie.

Veel wet- en regelgeving die de governance en het toezicht betreft is 'principle based'. Dit betekent dat Anker moet voldoen aan voorwaarden in wet- en regelgeving die vaak als open norm zijn geformuleerd. Aan de ene kant wordt dit door Anker als een voordeel gezien omdat het de organisatie dwingt de open normen te vertalen naar interne regelgeving die binnen de organisatie passend is. Daarnaast biedt het de mogelijkheid om de regelgeving proportioneel toe te passen. Aan de andere kant betekenen open normen ook een zekere mate van onzekerheid over de precieze opzet van het opstellen van de regelgeving en bestaat de kans op een niet (geheel) toereikende invoering van de regels binnen de organisatie.

C.7 Overige informatie

Strategische risico

Strategische risico's zijn risico's die het realiseren van ambities, strategische doelen en operationele doelstellingen in de weg kunnen staan. Binnen de strategische risico's onderscheidt Anker de volgende bijzondere aandachtsgebieden: (IT-)technologie, concurrentiepositie en identiteit.

Op strategisch niveau worden de risico's door het bestuur bewaakt. Kenmerkend in de onderkende risico's is de sterk veranderende omgeving waarin Anker opereert. Macro-economische omstandigheden en politieke besluitvorming hebben impact op het (risico)profiel van Anker en de gehele verzekeringssector. Dit stelt eisen aan pro-activiteit en verandervermogen en legt een grote druk op de organisatie om snel en effectief oplossingen te bieden en de bedrijfsvoering hierop aan te passen.

Technologie

Gezien het tempo waarmee technologische ontwikkelingen elkaar opvolgen kunnen er binnen de bedrijfsvoering onvoorziene en ongewenste technologische achterstanden ontstaan. Door het samenwerken met erkende IT-leveranciers, het doen van investeringen in IT-oplossingen en het voorzien in capaciteit en denk- en ontwikkelkracht minimaliseert Anker dit risico zo goed mogelijk.

Anker zet de komende jaren versterkt en versneld in op de integratie van IT-oplossingen in/ met haar verzekeringsoplossingen. Een belangrijke eerste stap in deze gewenste integratie is de overname van ANS Group b.v. (Seacrew) in 2017. Door het koppelen en integreren van de crew management software van Seacrew met de verzekeringsoplossingen van Anker Crew ontstaan naar verwachting aanzienlijke synergievoordelen.

Concurrentiepositie en identiteit

Kostenniveau

In vergelijking tot andere (grotere) verzekeraars is het kostenniveau binnen Anker relatief hoog. Dit wordt vooral veroorzaakt door een toename van indirecte medewerkers ten gevolge van toegenomen wet- en regeldruk. Naar verwachting zal dit kostenniveau de komende jaren gehandhaafd blijven en op onderdelen



ANKER

nog groeien. Het is belangrijk maatregelen te treffen om het kostenniveau (meer) in een vergelijkbare verhouding te brengen als bij de genoemde collega verzekeraars. Om zodoende de premiestelling op een concurrerend niveau te houden.

Anker wil dit realiseren door in te zetten op premiegroei in combinatie met de focus op specifieke doelgroepen en niches. Hierbij zullen hoofdzakelijk de marginale kosten stijgen en zal het kostenniveau in verhouding teruglopen.

Onderscheidend vermogen

Door onder andere de toenemende druk vanuit toezicht en wet- en regelgeving zien veel kleinere verzekeraars zich genoodzaakt aan te sluiten bij een grotere verzekeraar dan wel te fuseren met een collega-verzekeraar. Daarbij is het onderscheidend vermogen van individuele verzekeraars onderhevig aan erosie. Veel verzekeraars zijn onderling uitwisselbaar en klantenbinding neemt af.

De basis voor de concurrentiepositie van Anker ligt in het onderscheidend vermogen dat gevormd wordt door het 'merk' Anker. Het verdergaand borgen en uitbouwen van deze identiteit is randvoorwaardelijk voor het voortbestaan van Anker. Anker werkt dan ook voortdurend aan deze borging en uitbouw. De basis voor de identiteit is terug te vinden in het profiel van Anker.

“Doen wat je zegt, zeggen wat je doet. Of niet doet. De grondslag voor elke samenwerking, dus ook voor verzekeren. Werken op basis van vertrouwen en wederkerigheid. Open en duidelijk zijn. Betrokkenheid tonen. Er zijn op de momenten wanneer het ertoe doet. Van mens tot mens.

Zo is Anker: eerst de mens”

Reputatie en integriteit

De beheersing van reputatie- en integriteitsrisico's is van strategisch belang, zeker omdat Anker haar succes vooral te danken heeft aan de intensieve samenwerking met een selecte groep van professionele partners waarbij vertrouwen essentieel is. Anker stuurt op beheersing van deze risico's door continu te werken aan het optimaliseren van de samenwerkingsrelaties. Ook wordt zowel intern als extern gestuurd op een adequate en consequente beheersing van impactvolle processen. Hierbij voert Anker periodiek audits uit om deze beheersing te toetsen en aan te scherpen. Waar nodig worden in vervolg daarop samenwerkingsafspraken aangepast.

Ook hecht Anker waarde aan een open en transparante bedrijfscultuur waarin medewerkers zich kunnen uiten over mogelijke misstanden. Heeft een medewerker het vermoeden dat er binnen Anker sprake is van schending van integriteit, dan kan hij daarvan melding maken bij zijn leidinggevende, de compliance officer, de HRM-manager, een bestuurder of een RvC-lid. Ook is er de mogelijkheid om een (anonieme) melding te doen bij de externe vertrouwenspersoon.

Anker heeft het fraudeprotocol van het Verbond van Verzekeraars ondertekend en voert een actief beleid ten aanzien van het voorkomen en opsporen van (verzekerings)fraude. De fraudecoördinator en de compliance officer zijn binnen het bedrijfsonderdeel juridische zaken en compliance primair verantwoordelijk voor de afhandeling van fraudesignalen en -meldingen.



ANKER

D. Waardering voor solvabiliteitsdoeleinden

D.1 Informatie over waardering activa

Onder materieel verstaat Anker alle categorieën op de jaarrekening met een jaarrekening waarde van meer dan € 50.000. In dit rapport zijn alle posten waar de Solvency II waardering (marktwaardering) een verschil kent ten opzichte van is dan de jaarrekening waardering weergegeven. Er is geen sprake van herrubricering. De assets en overige 'liabilities' worden gewaardeerd volgens de waarderingshiërarchie conform de Gedelegeerde Verordening waarbij de 'fair value hiërarchie' wordt toegepast.

Anker voert geen complexe producten en de risico's die Anker loopt passen binnen het standaardmodel. Er wordt geen gebruik gemaakt van een eigen intern model, er wordt gebruik gemaakt van het standaardmodel wat is opgesteld door Arcturus. Er is geen sprake van onderneming specifieke parameters, daarom wordt in de SCR Tool gebruik gemaakt van methode 1 voor het samenstellen van de Solo Reporting. De Arcturus Solvency SCR Tool is gebouwd op basis van methode 1.

Het in aanmerking komend eigen vermogen op soloniveau is het vermogen in de jaarrekening 2017 verminderd met de immateriële vaste activa, die gecontroleerd is door BDO audit & assurance. Er is geen sprake van een relatief aandeel in het sectoraal berekend vermogen van kredietinstellingen, investeringsmaatschappijen, financiële instituten en bedrijfspensioeninstellingen. Al het vermogen is beschikbaar voor kapitaaldekking.

Goodwill

Omschrijving	Waardering jaarrekening	Waardering Solvency II	Vershil
Goodwill	€ 1.041.650	€ 0	€ - 1.041.650

Waarderingsgrondslagen jaarrekening

Immateriële vaste activa bestaan uit value of business acquired (VOBA) en goodwill. Acquisities worden verwerkt aan de hand van de overnamemethode. Het verschil tussen de reële waarde en de boekwaarde van de aangekochte verzekeringsportefeuille en aandelen wordt als een immaterieel vast actief in de balans opgenomen. De VOBA en de goodwill wordt bepaald met behulp van de geschatte toekomstige kasstromen uit de lopende verzekeringscontracten en de aandelen op de overnamedatum.

De VOBA wordt over de geschatte looptijd van de overgenomen portefeuille afgeschreven. De resterende looptijd wordt periodiek opnieuw beoordeeld. Indien van toepassing, wordt de afschrijvingslast aangepast aan een kortere afschrijvingsperiode. De afschrijvingen op de immateriële vaste activa zijn opgenomen onder de post acquisitiekosten in de winst- en verliesrekening.

Op iedere balansdatum wordt getoetst of er sprake is van een bijzondere waardevermindering. Hierbij wordt vastgesteld of de toekomstige bijdrage uit de aangekochte verzekeringscontracten voldoende is om de geactiveerde VOBA te kunnen dekken.

Waarderingsgrondslagen Solvency II

De goodwill wordt op nul gewaardeerd onder Solvency II.

Immateriële activa

Omschrijving	Waardering jaarrekening	Waardering Solvency II	Vershil
Software	€ 109.335	€ 0	€ - 109.335

Waarderingsgrondslagen jaarrekening

De immateriële vaste activa wordt gewaardeerd op de verkrijgingsprijs, verminderd met de cumulatieve afschrijvingen en indien van toepassing met bijzondere waardeverminderingen. De afschrijvingen worden gebaseerd op de geschatte economische levensduur en worden berekend op basis van een vast percentage van de verkrijgingsprijs, rekening houdend met een eventuele residuwaarde. Er wordt afgeschreven vanaf het moment van ingebruikneming.



ANKER

Waarderingsgrondslagen Solvency II

De immateriële activa wordt op nul gewaardeerd onder Solvency II.

Leningen en hypotheke

Omschrijving	Waardering jaarrekening	Waardering Solvency II	Vershil
Leningen en hypotheke	€ 1.650.000	€ 1.714.247	€ 64.247

Waarderingsgrondslagen jaarrekening

Vorderingen uit hypothecaire leningen worden gewaardeerd tegen de geamortiseerde kostprijs onder aftrek van een voorziening voor oninbaarheid.

Waarderingsgrondslagen Solvency II

De vorderingen uit hypothecaire leningen worden gewaardeerd tegen actuele waarde.

Vordering uit herverzekering

Omschrijving	Waardering jaarrekening	Waardering Solvency II	Vershil
Vordering uit herverzekering	€ 1.616.819	€ 1.755.049	€ 138.230

Deze post is in de jaarrekening verantwoord als een correctie op de technische voorziening aan de passiva zijde van de balans en in de Solvency II balans op de activa zijde. In hoofdstuk D.2 Informatie over de waardering van technische voorziening is een toelichting opgenomen over het verschil in waardering tussen de jaarrekening en Solvency II.

D.2 Informatie over de waardering van technische voorzieningen

D.2.1 Waarde van de technische voorziening

Op de Solvency II balans bedraagt het totaalbedrag aan technische voorzieningen € 6.762.000. Conform de Solvency II specificaties worden de technische voorzieningen berekend als de som van de beste schatting plus een risicomarge. Dit laat dit de volgende verdeling zien:

Omschrijving	Waarde
Beste schatting	€ 6.172.000
Risicomarge	€ 590.000
Totaal technische voorziening	€ 6.762.000

De beste schatting is bepaald als het saldo van verwachte uitgaande kasstromen verminderd met de inkomende kasstromen. Beide zijn contant gemaakt tegen de rentecurve die EIOPA voorschrijft. Deze rentecurve bestaat uit een risicovrije rentecurve per 31 december 2017 zonder volatility adjustment en zonder matching adjustment.

Voor de bepaling van de risicomarge is de cost of capital methode aangehouden. De risicomarge is hierdoor gelijk aan de kapitaalkosten die nodig zijn om de huidige verzekeringsverplichtingen af te wikkelen.

Beste schatting

De beste schatting bestaat uit een beste schatting van de bruto schadevoorziening (€ 6.070.000) en een beste schatting van de bruto premievoorziening (€ 102.000).

De beste schatting van de bruto schadevoorziening op Solvency II grondslagen is gebaseerd op de Chain Ladder methode. Een Chain Ladder methode geeft de ontwikkeling van de betaalde schade of geleden schadelast per schadejaar weer in de daaropvolgende boekjaren. De beste schatting van de herverzekerde schadevoorziening is berekend door het verzekeringsprogramma van Anker los te laten op de best estimate schadevoorziening.

Voor de beste schatting van de bruto premievoorziening op Solvency II grondslagen wordt een andere methode gebruikt dan de premievoorziening op de jaarrekening grondslagen. De beste schatting van de premievoorziening bestaat uit een schatting van de toekomstige lasten verminderd met de toekomstige baten van de bestaande contracten per 31 december 2017.

Schadevoorzieningen

Methodie schatting bruto schadevoorziening branche WGA-ER

De beste schatting van de bruto schadevoorziening voor WGA-ER is bepaald als de contante waarde van de uitgaande kasstromen verminderd met de contante waarde van de inkomende kasstromen met betrekking tot schaden die zich hebben voorgedaan voor 31 december 2017. Voor de bruto schadevoorziening betreft dit enkel uitgaande kasstromen, namelijk toekomstig uit te keren schaden met betrekking tot schaden die zich reeds hebben voorgedaan en de bijbehorende kosten.

Voor het bepalen van de beste schatting voor de schadevoorziening is er gekeken naar de ontwikkelingen in de betalingen en de voorzieningen in het verleden. Er wordt op twee manieren een beste estimate schatting gemaakt en deze worden gemiddeld.

Schadejaren t/m 2015

Voor deze schadejaren zijn in 2017 in theorie alle WGA-uitkeringsgerechtigden bekend. In de praktijk is dit niet altijd zo. Een afwijzing van een uitkering kan aangevochten worden, een werkgever kan niet op tijd melden dat iemand een WGA-uitkering heeft. Iemand die hersteld en volledig aan het werk is, kan alsnog door dezelfde oorzaak boven de 35% arbeidsongeschikt uitkomen (heropening van het dossier). Iemand kan een sanctie opgelegd krijgen waardoor de WIA-keuring uitgesteld is. Het UWV kan door fouten in haar administratie alsnog een schade toewijzen aan een eigen risicodrager.

Er wordt op twee manieren een best estimate gemaakt:

1. Per persoon wordt op basis van de leeftijd, ingangsdatum WIA, de meest recente uitkering in 2017 (december 2017), het huidige arbeidsongeschiktheidspercentage, de einddatum loongerelateerde uitkering, 2% inflatie en de huidige werkgeverslasten, het eigen behoud per jaar, de maximale uitkering per persoon bepaald. Vervolgens wordt op basis van de schatting van schadebehandelaar van Anker per schade bepaald of en wanneer deze schade (gedeeltelijk) zal herstellen of over zal gaan naar de IVA, of dat een schade verhaald kan worden. Voor de schadejaren tot en met 2011 wordt de rente over de beleggingen tegenover de voorzieningen grotendeels afgedragen aan OWM Zeerisico.

Vervolgens wordt deze schatting met 10% verhoogd in verband met het ontbreken van mogelijke WGA-gevallen. Dit wordt beschouwd als de best estimate voor de ontbrekende WGA-gevallen. Deze 10% is bepaald op basis van expert judgement en ervaring.

2. Per persoon wordt op basis van de leeftijd, ingangsdatum WIA, huidige uitkering, het huidige arbeidsongeschiktheidspercentage, de einddatum loongerelateerde uitkering, 2% inflatie en de huidige werkgeverslasten de maximale uitkering bepaald. Vervolgens worden de grondslagen uit het verbondskansenstelsel 2014 WGA-ER met overgangskansen (revalideringskansen inclusief sterfte, overgangskansen van WGA naar IVA, overgangskansen van WGA partieel naar WGA volledig en omgekeerd) gebruikt.

De revalideringskansen worden verlaagd op basis van ervaringen bij Anker (67% * verbondskansen). In het kansenstelsel van het verbond zijn geen overgangskansen bepaald voor de laatste drie ontwikkeljaren van de schades omdat deze jaren niet in de verbond data set aanwezig waren. Deze zijn op 0% gezet. Verder zijn de kansen voor het eerste half jaar van de overgang van de WGA volledig naar herstel, partieel en IVA gelijkgesteld aan de overgangskansen in het tweede half jaar. De reden hiervoor heeft te maken met de voorschotten die in de dataset van het Verbond zitten waardoor de eerste half jaar kansen niet bruikbaar zijn in het kader van de voorzieningen.

Vervolgens wordt deze schatting verhoogd met 10% in verband met het ontbreken van mogelijke WGA-gevallen. Dit wordt beschouwd als de best estimate voor de ontbrekende WGA-gevallen. Deze 10% is bepaald op basis van expert judgement en ervaring.

Schadejaar 2016

Voor dit schadejaar is nog niet bekend wie er de WGA in zullen stromen. Alleen de langlopende zieken zijn bekend en een enkele WIA-keuring kan plaats hebben gevonden.

De volgende beste schatting wordt uitgevoerd. De informatie die de schadebehandelaar in overleg met de werkgevers/ werknemers gemaakt heeft om te bepalen of een zieke een geringe, aanwezige of grote kans heeft om de WGA in te stromen wordt gebruikt. Vervolgens wordt dit omgezet naar een kans (gering: 5%, aanwezig: 50%, groot: 75% of 100% dat de WIA-keuring al plaats heeft gevonden en zeker is dat iemand



ANKER

een WGA-uitkering zal krijgen. De arbeidsongeschiktheidspercentages zijn gebaseerd op de omschrijving bij elk dossier. Werkt iemand nog deels of zou iemand ander werk kunnen doen, dan is bepaald dat deze persoon partieel arbeidsongeschikt is en wordt voor deze personen het gemiddelde arbeidsongeschiktheidspercentage voor partieel ongeschikten uit Verbondsadvies gebruikt (53%). Wanneer geen informatie beschikbaar is of er niet gewerkt kan worden, wordt het arbeidsongeschiktheidspercentage op 100% gesteld.

Op basis van de leeftijd, verwachte ingangsdatum WIA en het huidige salaris worden de uitkeringen in de loongerelateerde fase en de vervolgfase geschat. Vervolgens wordt zoals hierboven bij de schadejaren tot en met 2015 het kansstelsel van het Verbond uit 2014 met een aantal correcties en aanvullingen gebruikt.

Ook hier wordt er een 10% best estimate opslag opgelegd voor de mogelijke langlopende ziektemeldingen die nog niet in beeld zijn.

Schadejaar 2017

De portefeuille is gesloten per einde 2016, er komen geen nieuwe meldingen vanaf 2017.

Aan de bruto schadevoorzieningen zijn de voorzieningen voor schadebehandelingskosten VIAK (= voorziening interne afwikkelingskosten) toegevoegd. De schadebehandelingskosten bedragen gemiddeld 14% van het uit te betalen bedrag. Hiervoor is een beste schatting van de te maken (in- en externe) kosten gemaakt. Het percentage schadebehandelingskosten voor de vaststelling van de voorziening is vastgesteld op basis van de gemiddelde schadebehandelingskosten over de laatste drie jaar als percentage van de te betalen schade.

Methodie schatting bruto schadevoorziening overige branches

Voor de producten rechtsbijstand, medische kosten, inkomensbescherming en uitgaande verzuim via volmacht waarvoor een beste schatting is gemaakt, zijn de ontwikkelingen in de schadejaren 2003 tot en met 2016 van de verschillende producten bekeken. Daarbij zijn met behulp van de Chain Ladder methode schattingen gemaakt voor de uiteindelijke schadelast per schadejaar.

Hieronder volgt per product een korte uitleg van de gehanteerde methodiek.

Rechtsbijstand

Bij de rechtsbijstandsportefeuille is naar de ontwikkelingen gekeken in de schadejaren 2003 t/m 2016. Daarbij zijn met behulp van de Chain Ladder methode schattingen gemaakt voor de uiteindelijke schadelast per schadejaar. Voor de eerdere schadejaren zijn de voorzieningen overgenomen zoals die door de juristen vastgesteld zijn.

Vanaf 2003 zijn er schadegegevens bekend, waardoor er voldoende historie bekend is met betrekking tot het uitlooppatroon. Bij de berekening van de bruto schadevoorziening is het patroon voor de meeste ontwikkeljaren dan ook gebaseerd op het historische schadeverloop.

Medische kosten

Bij de berekening van de bruto schadevoorziening is de beste schatting voor alle schadejaren gebaseerd op de ontwikkeling van de betalingen, omdat de dossiervoorzieningen niet beschikbaar zijn. Hierbij is voor de uitloop van de ontwikkelfactoren het gewogen gemiddelde genomen.

Inkomensbescherming Anker Crew Internationaal, Anker Crew Nationaal en Verzuim Crew

Bij de berekening van de bruto schadevoorziening is de beste schatting voor alle schadejaren gebaseerd op de ontwikkeling van de betalingen, omdat de dossiervoorzieningen niet beschikbaar zijn. Hierbij is voor de uitloop van de ontwikkelfactoren het gewogen gemiddelde genomen.

Uitgaande verzuim via volmacht

Bij de berekening van de bruto schadevoorziening is de beste schatting voor alle schadejaren gebaseerd op de ontwikkeling van de betalingen, omdat de dossiervoorzieningen niet beschikbaar zijn. Hierbij is voor de uitloop van de ontwikkelfactoren het gewogen gemiddelde genomen.



ANKER

Schadebehandelingskosten

De berekening voor de voorziening schadebehandelingskosten wordt als startpunt gebruikt voor de berekening van de Solvency II voorziening. De Solvency II voorziening wordt vastgesteld voor Rechtsbijstand en de Maritiem producten. Voor de Verzuim producten bij volmachten wordt geen voorziening voor schadebehandelingskosten vastgesteld., omdat de schadebehandeling volledig plaatsvindt bij de volmachtpartijen.

De interne voorziening schadebehandelingskosten voor rechtsbijstand wordt berekend door eerst de direct toewijsbare personeelskosten vast te stellen per jaar. Voor rechtsbijstand wordt vervolgens een schatting gemaakt van het bedrag per openstaande schade. Dit bedrag maal het aantal openstaande schaden maal de verwachte uitloop van deze openstaande schaden geeft de voorziening schadebehandelingskosten. Voor de medische producten wordt aangenomen dat de voorziening schadebehandelingskosten gelijk is aan 1 keer het bedrag aan direct toewijsbare personeelskosten in een jaar.

In de Solvency II voorziening wordt een opslag berekend voor overhead kosten die niet direct toe te wijzen zijn aan producten. Voor rechtsbijstand resulteert dit in een opslag van € 200.000. Voor de medische producten is de opslag € 2.000.

Methode schatting herverzekerde schadevoorziening branches

De best estimate van de herverzekerde schadevoorziening is berekend door het herverzekeringsprogramma los te laten op de best estimate schadevoorziening. De best estimate van de herverzekerde schadevoorziening komt iets hoger uit dan boekvoorziening.

Premievoorzieningen

Methode beste schatting premievoorziening branche WGA-ER

Anker heeft besloten om per 1 januari 2017 de WGA-ER productie stop te zetten. Er is daarom geen premievoorziening op Solvency II grondslagen vastgesteld.

Methode beste schatting premievoorziening overige branches

De beste schatting van de premievoorziening op Solvency II wordt qua methodiek op een andere wijze bepaald dan de premievoorziening op de jaarrekening balans en de toetsvoorziening op Solvency I. De beste schatting van de premievoorziening bestaat uit een schatting van de toekomstige lasten verminderd met de toekomstige baten van de bestaande contracten op 31 december 2017 tot de contractgrens.

De baten bestaan uit te ontvangen betalingen van de herverzekeraar (dit is het verschil tussen verwachte bruto en netto schadelast) en de nog te ontvangen premies tot aan de contractgrens. Als contractgrens is de eerstkomende hoofdpremievervaldatum na 31 januari 2018 genomen. Reden hiervan is dat bijna alle contracten 1-jaarscontracten zijn. Uit de polis administratie is vastgesteld voor welke polissen per 31 december 2017 verplichtingen bestonden. Hierbij zijn polissen met een hoofdpremievervaldatum die ligt binnen de opzegtermijn vanaf de rapportagedatum dus ook meegenomen als bestaande verplichting. De verwachte lasten bestaan dus uit alle lasten die samenhangen met het risico tot de eerstkomende hoofdpremievervaldatum.

De balansvoorziening voor pakketkorting wordt achteraf aan de premievoorziening op Solvency II basis toegevoegd, vergelijkbaar met de voorziening voor schadebehandelingskosten die ook achteraf bij de schadevoorziening wordt opgeteld. Voor het berekenen van de winstdeling en korting in de toekomstige premies is uitgegaan dat de verwachte premie die nog binnenkomt binnen de contractgrens zijn opgegeven vóór aftrek van kortingen.



ANKER

In onderstaande tabel staan elementen van de 'netto combined ratio' met als resultante de verwachte marge:

Product	Schaderatio	Premie herv.	Overige kosten	Marge
Rechtsbijstand	14%	0%	80%	6%
Bedrijfszorgpolis	40%	0%	42%	18%
Ziekengeld	58%	28%	42%	2%
Medische kosten Anker Crew nationaal	48%	28%	42%	4%
Medische kosten Anker Crew nationaal	50%	28%	42%	5%
Verzuim Crew	46%	28%	42%	18%
Uitgaande verzuim	81%	0%	47%	-28%

De percentages zijn als volgt tot stand gekomen:

- ⚙️ schaderatio's: historische ratio's;
- ⚙️ premie herverzekering is de verwachting voor 2017;
- ⚙️ kostenratio: door Anker opgegeven.

De percentages die gebruikt zijn bij het vaststellen van beste schatting premievoorziening ultimo 2017 zijn gebaseerd op de gemiddelde schaderatio's en gemiddelde herverzekerde schadelast ratio's. De herverzekeringspremie en de kosten ratio's gaan uit van de gerealiseerde ratio's in 2017.

Deze percentages worden gebruikt als schatters voor de lasten samenhangend met de toekomstige premies binnen de contractgrenzen en de onverdiende premievoorziening zoals die op de balans staat. De aanname is gemaakt dat er voldoende jaren zijn meegenomen om rekening te houden met tegenvallers. Per product wordt uitgegaan van een marge in de premie (zie voorgaande tabel). Voor de verdeling van de kasstromen over de toekomstige schaden is hetzelfde patroon aangenomen als toegepast voor de beste schatting van de afloop van een nieuw schadejaar. Er is geen rekening gehouden met verval.

Hieronder de premievoorziening gesplitst naar product voor discontering en gesplitst naar het onverdiende premie gedeelte en het gedeelte van de premie voorziening voor toekomstige premies:

	Beste schatting premievoorziening								
	premie-voorziening			premie-voorziening			premie-voorziening		
	bruto totaal	premie-voorziening herverzekering totaal	premie-voorziening netto totaal	bruto	premie-voorziening herverzekering	premie-voorziening netto	bruto TOEK	premie-voorziening herverzekering TOEK	premie-voorziening netto TOEK
Medische kosten ACN	-63.705	-35.603	-28.102	-0	-	-0	-63.705	-35.603	-28.102
Medische kosten ACI	-128.040	-48.076	-79.964	-0	-	-0	-128.040	-48.076	-79.964
Verzuim ACN	1.089	21.252	-20.163	-	-0	0	1.089	21.252	-20.163
Verzuim ACI	112.042	198.753	-86.711	281.512	112.107	169.405	-169.470	86.646	-256.116
Rechtsbijstand	-24.546	-	-24.546	150.046	-	150.046	-174.593	-	-174.593
Uitgaande Verzuim	227.722	-	227.722	-	-	-	227.722	-	227.722
BZP	-19.096	-	-19.096	-	-	-	-19.096	-	-19.096
totaal	105.466	136.326	-30.860	431.559	112.107	319.452	-326.092	24.219	-350.312

Risicomarge

Anker heeft de risicomarge bepaald met behulp van de vereenvoudigde cost of capital methode, simplificatie methode 2. In hoofdstuk D.2.5 Gedetailleerde informatie actuariële methoden en aannames is een toelichting hierover te vinden. De berekening volgens deze methodiek leidt tot een risicomarge van € 590.000, voor zowel de schadevoorziening als de premievoorziening. De risicomarge is een onderdeel dat berekend wordt met behulp van het standaardmodel wat is gemaakt door Arcturus.

D.2.2 Niveau van onzekerheid in de technische voorziening Schadevoorzieningen WGA-ER

De mate van onzekerheid is gebaseerd op een kwalitatieve beoordeling van de statistische volatiliteit in de portefeuille. Daarnaast wordt beoordeeld of andere onzekerheden een rol spelen waarbij datakwaliteit een belangrijke factor is. Met name de statistische volatiliteit speelt bij de WGA-ER een belangrijke rol. Het niveau van onzekerheid als gevolg van statistische volatiliteit van de schade voorzieningen in de branche WGA-ER is medium tot hoog. Er zijn meerdere factoren die hiervoor zorgen zowel landelijk als bedrijfsspecifieke factoren:



ANKER

Landelijke factoren:

- ⊕ het UWV heeft haar administratie niet op orde en loopt achter;
- ⊕ vorderingen die het UWV niet tijdig doorgeeft;
- ⊕ bedrijven die ziekmeldingen niet tijdig doorgeven;
- ⊕ het verhogen van de AOW-leeftijd.

Anker specifieke factoren:

- ⊕ de kleine portefeuille Anker;
- ⊕ het backtesten van de methode moet worden uitgevoerd.

Schadevoorzieningen overige branches

Het niveau van onzekerheid van de schade voorzieningen van de overige branches is medium:

- ⊕ De beste schatting van de voorzieningen in de diverse homogene risicogroepen, met de uitzondering van de homogene risicogroep rechtsbijstand, betreft schaden die over het algemeen snel worden afgehandeld. Uit de ontwikkeldriehoeken van de bruto betaalde schade valt af te leiden dat over het algemeen na ontwikkeljaar drie de bruto geleden schadelast voor een schadejaar nauwelijks meer wijzigt.
- ⊕ Voor de homogene risicogroep rechtsbijstand geldt dat schaden een langere afhandelduur kennen. De mate van onzekerheid in de schatting kan hierdoor beïnvloed worden.

D.2.3 Afstemming grondslagen jaarrekening en Solvency II

In de jaarrekening 2017 is een netto technische voorziening opgenomen van € 5.318.000.

Onderstaande tabel geeft inzicht in de opbouw van de technische voorziening. Daaronder wordt de technische voorzieningen uitgesplitst in die voor WGA-ER en voor overige branches.

Technische voorzieningen	Jaarrekening grondslagen (euro)	Solvency II grondslagen (euro)
(Beste schatting) premie bruto (incl. voorziening winstdeling)	481.000	103.000
(Beste schatting) schade bruto (incl. overige technische voorzieningen)	6.454.000	6.070.000
Risicomarge voorzieningen	0	590.000
Totale bruto voorziening	6.935.000	6.762.000
Voorziening herverzekering premie	0	- 138.000
Voorziening herverzekering schade	-1.617.000	- 1.617.000
Voorziening eigen rekening	5.318.000	5.007.000

Technische voorziening WGA-product

De beste schatting van de bruto schadevoorziening WGA-ER onder Solvency II bedraagt € 1.054.000. (bedragen X € 1.000).

Technische voorzieningen	Jaarrekening Grondslagen	Solvency II Grondslagen	verschil (in 1000 €)	verschil (in pct.)
(Beste schatting voorziening) bruto schade WGA-ER	1.392	1.054	338	24%
Totale bruto schadevoorziening	1.392	1.054	338	24%
Voorziening herverzekering schade WGA-ER	0	0	0	0%
Risicomarge	0	30	- 30	100%
Totale eigen rekening schadevoorziening	1.392	1.804	308	22%

De schadevoorziening eigen rekening exclusief risicomarge komt daarmee € 338.000 lager uit dan de netto schadevoorziening op jaarrekeningwaarde. Na toevoeging van de risicomarge komt de Solvency II voorziening € 308.000 lager uit dan de jaarrekening waarde.



ANKER

De grondslagen, methoden en aannames ten aanzien van het vaststellen van de bruto technische voorzieningen op Solvency II grondslagen worden beschreven in hoofdstuk D.2.1 Waarde van de technische voorziening. In hoofdlijnen:

- ☺ De beste schatting van de premievoorziening is het verschil tussen de nog binnenkomende premie tot einde contractgrens (de termijndebiteuren) en de uitgaande kasstromen (de kosten en verwachte schadelast op de premie in de onverdiende premievoorziening en termijndebiteuren).
- ☺ De beste schatting van de schadevoorziening is gebaseerd op de jaarrekening voorziening, rekening houdend met eventuele vrijval.
- ☺ De risicomarge zoals beschreven is in hoofdstuk D.2.5 Gedetailleerde informatie actuariële methoden en aannames.
- ☺ De voorziening herverzekering is het verschil tussen de nog binnenkomende herverzekerde schade (op de premie in de onverdiende premievoorziening en termijndebiteuren) en de uitgaande herverzekering (op de premie in de onverdiende premievoorziening en termijndebiteuren).
- ☺ De voorziening herverzekering schade is gebaseerd op de jaarrekening voorziening, rekening houdend met eventuele vrijval.

Het verschil tussen de bruto premievoorziening op jaarrekening grondslagen en Solvency II grondslagen is dat onder Solvency II grondslagen ook verplichtingen die samenhangen met toekomstig te ontvangen premies tot de contractgrens (eerstkomende contractvervaldatum) worden meegenomen. In de jaarrekening is dat niet het geval.

Samenvattend

	Jaarrekening	Solvency II
Premievoorziening	Onverdiende premievoorziening + eventueel een ontoereikende premievoorziening (niet van toepassing ultimo 2017) Geen discontering	Premievoorziening is gelijk aan kasstromen van de verwachte schadelast en kosten voor de risico's die horen bij de onverdiende premie plus de kasstromen van de toekomstige winsten of verliezen binnen de contractgrens Met discontering
Schadevoorziening	Methode van Anker wordt toegepast. Daarna aanpassing van de waarde tot het niveau van de best estimate op basis van de Chain Ladder methode Geen discontering	Chain Ladder methode Met discontering
Risicomarge	Geen risicomarge, behalve voor het WGA product	Cost of capital methode conform Solvency II Op basis van SCR berekening Q4 2017

Technische voorzieningen overige branches

	Best estimate schadevoorziening 2017Q4				
	schade-voorziening bruto	schade-voorziening herverzekering	schade-voorziening netto	schade-voorziening voorziening SBK	schade-voorziening netto incl SBK
Medische kosten ACN	221.689	171.678	50.011	218.772	268.783
Medische kosten ACI	699.640	511.893	187.747		187.747
Verzuim ACN	517.877	404.253	113.625		113.625
Verzuim ACI	793.704	525.946	267.757		267.757
Rechtsbijstand	1.239.147	-	1.239.147	674.535	1.913.682
Uitgaande Verzuim	589.510	-	589.510		589.510
BZP	59.958	-	59.958		59.958
totaal	4.121.525	1.613.770	2.507.755	893.307	3.401.061



ANKER

De beste schatting van de bruto schadevoorziening inclusief de voorziening voor schadebehandelingskosten (SBK) bedraagt € 5.015.000.

De netto schadevoorziening inclusief de voorziening voor schadebehandelingskosten bedraagt € 3.401.000.

D.2.4 Omschrijving bedragen die op herverzekeringsovereenkomsten kunnen worden verhaald

De grondslagen, methoden en aannames ten aanzien van de herverzekerde voorzieningen op de Solvency II grondslagen zijn beschreven onder hoofdstuk D.2.1 Waarde van de technische voorziening.

Technische voorzieningen	Jaarrekening grondslagen	Solvency II grondslagen	Vershil
Voorziening herverzekering premie	€ 0	€ - 138.000	€ - 138.000
Voorziening herverzekering schade	€ -1.617.000	€ - 1.617.000	€ 0

Het verschil tussen de herverzekerde premievoorziening op jaarrekening grondslagen en Solvency II grondslagen is dat op Solvency II grondslagen ook de verwachte baten en lasten uit herverzekering die samenhangen met toekomstig te ontvangen premies tot de contractgrens (eerstkomende contractvervaldatum) worden meegenomen. Op jaarrekening grondslagen is dat niet het geval.

D.2.5 Gedetailleerde informatie actuariële methoden en aannames

Homogene risicogroepen

Onder een homogene risicogroep (HRG) wordt een groep verzekeringen verstaan met gelijksoortige risicokarakteristieken, die in de regel separaat geadmistreerd worden. Dit is ook het niveau waarop schadevoorzieningen getoetst worden. Deze groepering kan voor iedere entiteit of verzekeringsmaatschappij verschillen.

Voor de indeling in HRG is de productindeling van Anker gevolgd. Daarom heeft Anker besloten om deze producten in één HRG onder te brengen en te modelleren. De HRG in deze analyse zijn:

- ⚙ rechtsbijstand;
- ⚙ bedrijfszorgpolis (Bedrijfszorgpolis);
- ⚙ medische kosten Anker Crew Nationaal;
- ⚙ medische kosten Anker Crew Internationaal;
- ⚙ uitgaande verzuim via volmacht;
- ⚙ verzuim Anker Crew Nationaal;
- ⚙ verzuim Anker Crew Internationaal.

WGA-ER product

Het product WGA-ER bij de Anker onderkent 1 doelgroep (denominaties): zeevaart (met Nederlands bemanning). Op dit moment zijn er post-voor-post berekeningen beschikbaar voor deze doelgroep waarbij rekening gehouden wordt met de invalideringskansen, revalideringskansen en overgangskansen. Anker ziet op dit moment geen reden om de WGA-ER portefeuille verder uit te splitsen in kleinere homogene risicogroepen, bijvoorbeeld per werkgever. De andere producten worden wel in aparte homogene risicogroepen gedeeld. Hiermee wordt voldaan aan de Solvency II specificaties en worden de berekeningen op het niveau van homogene risicogroepen uitgevoerd.

Actuariële methoden en aannames gebruikt bij bepaling bruto beste schatting schadevoorzieningen

Methodiek voor de branche WGA-ER

Anker gebruikt kasstromen om de schadelast te schatten. Er worden post-voor-post berekeningen gedaan.

Daarnaast worden de aannames vastgesteld op basis van parameters WGA-ER. Dit model is gebruikt bij de best estimate uit de SCR-tool.

De schadebehandelingskosten en kosten voorziening zijn op basis van de kostentoe wijzing van het gemiddelde van de afgelopen drie jaar.

WGA-instroom risico wordt per aangemelde ziekmelding ingeschat door een gespecialiseerde schadebehandelaar, op basis van de volgende kansen: gering: 5%, aanwezig: 50%, groot: 75%, zeker: 100%



ANKER

De invalideringskansen en revalideringskansen zijn op basis van de Verbondskansen 2014, waarbij de revalideringskansen worden gecorrigeerd voor de portefeuille specifieke kenmerken. De gehanteerde methode wordt in de rapportage over de voorziening per ultimo 2017 beschreven.

De gehanteerde aannames en parameters in de best estimate berekening worden ook in de rapportage over de voorzieningen per ultimo 2017 beschreven. De beste schatting aannames zijn onderbouwd door onderzoek op de portefeuille en branche breed onderzoek.

Anker heeft de Chain Ladder methode gehanteerd bij het analyseren van de schadedriehoeken. Dit is een veel gebruikte methode voor het inschatten van toekomstige kasstromen. Bij deze methode worden ontwikkelfactoren, linkratio's, Chain Ladder factoren per schadejaar en ontwikkeljaar bepaald. Een linkratio is bepaald door het schadebedrag uit de schadedriehoek voor schadejaar i in ontwikkeljaar j te delen door het schadebedrag voor schadejaar i in ontwikkeljaar j-1.

Bepaling beste schatting herverzekerde schadevoorziening

De herverzekerde schadelast voor een schadejaar wordt berekend op basis van de optelsom van de bruto schadelast voor de volgende producten:

- ⚙ Verzuim Anker Crew Nationaal (ziekengeld);
- ⚙ Medische kosten Anker Crew Nationaal (aansprakelijkheid);
- ⚙ Medische kosten Anker Crew Internationaal (Crew euro + US\$);
- ⚙ Verzuim Anker Crew Internationaal (Crew – Temporary disability, Permanent disability, Loss of Life).

De bruto schadelast boven € 1.750.000 is als volgt herverzekerd:

Schijf	Van	Tot	% herv.
1	-	1.750.000	0%
2	1.750.000	3.500.000	100%
3	3.500.000	5.000.000	60%
4	5.000.000	20.000.000	100%

De herverzekerde voorziening is de herverzekerde schadelast min de reeds betaalde herverzekeringsbedragen (of bedragen waarvoor een vordering bestaat op de herverzekeraar).

In de berekening van de best estimate van de schadevoorziening herverzekering wordt geen rekening gehouden met de counterparty default adjustment. De reden hiervoor is dat deze correctie een minimale impact heeft op de uitkomsten. Voor inzicht in de huidige en toekomstige herverzekeringscontracten, zie bijlage 2: Herverzekeringcontract.

Actuariële methoden en aannames gebruikt bij het bepalen van de bruto premievoorzieningen

De kasstromen worden gesplitst naar de bruto kasstromen en kasstromen die met herverzekering samenhangen. De uitgaande bruto kasstromen zijn alle kosten die Anker maakt tot de eerstkomende contractgrens voor een polis en de uitkeringen die Anker doet voor schaden die vallen tot de contractgrens van de polis. Alle inkomende bruto kasstromen zijn premies tot de contractgrens. Alle uitgaande herverzekerde kasstromen zijn premies die worden afgedragen aan de herverzekeraar, op de onverdiende premievoorziening en de premies tot de contractgrens. Alle inkomende herverzekerde kasstromen zijn de betalingen van schades die Anker krijgt van de herverzekeraar, op de onverdiende premievoorziening en de premies tot de contractgrens.

Voor het bepalen van de kasstromen is uitgegaan van de volgende uitgangspunten (als percentage van de bruto premie):

Product	Schaderatio	Premie herv.	Overige kosten	Marge
Rechtsbijstand	14%	0%	80%	6%
Bedrijfszorgpolis	40%	0%	42%	18%
Ziekengeld	58%	28%	42%	2%
Medische kosten Anker Crew nationaal	48%	28%	42%	4%
Medische kosten Anker Crew nationaal	50%	28%	42%	5%
Verzuim Crew	46%	28%	42%	18%
Uitgaande verzuim	81%	0%	47%	-28%



ANKER

Toepassing van bovenstaande percentages leiden ertoe dat het saldo van de verwachte bruto kasstromen (bruto uitkeringen + kosten - premies) positief is en de premievoorziening bruto € 181.000 bedraagt. Bovenstaande percentages leiden er ook toe dat het saldo van de verwachte herverzekeringskasstromen (te ontvangen uitkeringen van herverzekeraars minus te betalen herverzekeringsspremie) positief is en € 138.000 bedraagt.

Berekening risicomarge

Anker heeft de risicomarge bepaald met behulp van een vereenvoudigde cost of capital methode.

De risicomarge wordt berekend door vaststelling van de kosten om een bedrag aan in aanmerking komend eigen vermogen te verschaffen dat gelijk is aan de solvabiliteitsvereiste die nodig is voor een reference undertaking. Met een reference undertaking wordt bedoeld een onderneming die de verzekerings- en de herverzekeringsverplichtingen gedurende de looptijd ervan te draagt.

Basisprincipes bij de keuze voor een methode om de risicomarge te berekenen

Allereerst moet beoordeeld worden of een volledige prognose van alle toekomstige SCR's nodig is, gezien de aard, omvang en complexiteit van de risico's van verzekerings- en herverzekeringsverplichtingen. Zo ja, dan moet een volledige berekening uitgevoerd worden, zo nee, dan mag voor een alternatieve methode (lees vereenvoudigde methode) gekozen worden.

De complexiteit van de methode voor de risicomarge berekening moet niet verder gaan dan nodig gezien de aard, omvang en complexiteit van de verzekerings- en herverzekeringsverplichtingen.

Als vereenvoudigde methoden zijn gebruikt bij de 'best estimate' berekening moeten de consequenties hiervan voor de beschikbare methoden voor de risicomarge berekening beoordeeld worden.

Verder is het volgende ook nog relevant voor de berekening van de risicomarge:

- ☺ Wanneer het onvermijdelijk is dat de verzekeraar een methode gebruikt voor de berekening van de best estimate voorziening die tot een materieel foutenpercentage leidt, dan moet dit voldoende zijn meegenomen in de berekening van de SCR en bij de berekening van de risicomarge.

In de toelichting op het richtsnoer wordt als voorbeelden genoemd van deze onvermijdelijkheid wanneer onvoldoende historische informatie beschikbaar om aannames af te leiden of te toetsen of bij portefeuilles met lage schadefrequenties en hoge schadebedragen.

Anker heeft in het kader van de SCR berekening te maken met alle zorg vergelijkbaar als leven risico's. Hiervan zijn het invaliditeitsrisico en het royementrisico het grootste, met premie-, reserve- en catastrofe risico, voor de schade branches en zorg vergelijkbaar met leven, het tegenpartij risico op herverzekeraars en operationeel risico. Onvermijdbaar marktrisico stelt Anker op 0.

De grootste verzekeringstechnische SCR wordt veroorzaakt door zorg als leven. De SCR voor verzekeringstechnisch risico SCR schade is relatief klein ten opzichte van zorg als leven. De SCR tegenpartij risico wordt door zowel de schade als zorg branches veroorzaakt. Met name het risico mitigerend effect in verband met toekomstige catastrofes als door zorg vergelijkbaar met leven branches.

Gezien de relatieve geringe omvang van de SCR voor de schadebranches achten we een volledig SCR berekening hiervan niet nodig. Verder ziet Anker dat de omvang van de voorzieningen een goede driver is voor de zorg als leven risico's en het tegenpartij risico voor de zorg als leven risico's.

Anker is daarom van mening dat een volledige berekening van de SCR niet noodzakelijk is en kiest voor een vereenvoudigde methode $t \geq 1$.

Vervolgens moet Anker nog beoordelen welke vereenvoudigde methode dan geschikt is.



ANKER

Er zijn vier vereenvoudigde methoden voor de prognose van de toekomstige SCR's die gebruikt mogen worden:

1. benaderen van SCR voor de individuele of sub-risico's in sommige of alle modules en sub-modules per toekomstig jaar;
2. benaderen van de SCR als geheel voor elk toekomstig jaar;
3. benaderen van de gediscoteerde som van alle toekomstige SCR's in één keer zonder een berekening voor elk toekomstig jaar afzonderlijk;
4. risicomarge is een percentage van de best estimate.

Anker is van mening dat benaderingsmethode vier (percentage van de best estimate) niet is toegestaan omdat een andere methodiek toegepast kan worden en Anker meerdere branches voert.

Omdat de SCR voor de zorg als leven producten relatief groot is en de voorzieningen hiervan ook het langst lopen en Anker van mening is dat de voorzieningen een goede driver zijn voor de SCR voor zorg als leven producten vindt Anker methode 2 of 3 de meest geschikte methode. Anker heeft gekozen voor methode 2 (benaderen van de SCR als geheel voor elk toekomstig jaar).

Hierbij wordt de SCR als geheel benaderd voor elk toekomstig jaar door deze verhoudingsgewijs met toekomstige netto beste schattingen van de voorzieningen te schalen, zie onderstaande formule.

$$SCR(t) = SCR(0) * BE(t) / BE(0)$$

Toewijzing van de risicomarge aan de branches

De SCR voor zorg als leven, zorg als schade, schade tegenpartijrisico en operationeel risico per ultimo waarderingsjaar zijn op fictieve wijze berekend per branche.

Het operationeel risico is per branche berekend alsof Anker alleen dit product voert.

Het totale tegenpartijrisico totaal is verdeeld over de branches op basis van de premieverhoudingen herverzekering over voorgaand boekjaar.

In de groepen zorg als leven en zorg als schade zit in ieder maar één branche. De berekende SCR zorg als leven en zorg als schade is toegerekend aan deze branches.

Verzekeringstechnisch risico per schadebranche is berekend op basis van de volume maat en de standaarddeviatie berekend per branche.

Vervolgens is per branche een BSCR en SCR bepaald voor de hierboven genoemde risico's samen. Op basis van de SCR per branche hiervan is de risicomarge verdeeld over de branches als:

$$= \text{risicomarge totaal} * (\text{fictieve SCR per branche} / \text{sommatie van de fictieve SCR's over alle branches})$$

Overgangsmaatregelen

Bij Anker wordt geen gebruik gemaakt van de volatility adjustment, matching adjustment of andere overgangsregelingen omtrent de risicovrije rentecurves en de technische voorzieningen. Daarom is er geen rekening gehouden met richtlijn twee uit de richtsnoeren inzake LTG-maatregelen.

D.3 Informatie over de waardering van andere verplichtingen

Onder materieel verstaat Anker alle categorieën op jaarrekening grondslagen van meer dan € 50.000, en alle posten waar de waardering op jaarrekening grondslagen anders is dan op Solvency II grondslagen.

Voorziening voor latente belasting

Omschrijving	Waardering jaarrekening	Waardering Solvency II	Vershil
Voorziening voor latente belasting	€ 392.844	€ 459.324	€ -66.480



ANKER

Waarderingsgrondslagen jaarrekening

Voor de, in de toekomst te betalen belastingbedragen uit hoofde van verschillen tussen commerciële en fiscale waardering effecten en de fiscale egalisatiereserve wordt een voorziening getroffen ter grootte van de som van deze verschillen vermenigvuldigd met het geldende belastingtarief.

Waarderingsgrondslagen Solvency II

Deze post is samen met het kernvermogen een saldopost. Het is de voorziening voor uitgestelde belasting op de jaarrekening balans plus de verschillen tussen de jaarrekening en Solvency II-waardering afgerekend tegen een belastingpercentage van 25%. Omdat het verschil van de verschillende balansposten een daling van het eigen vermogen tot gevolg heeft, daalt de balanspost voorziening voor uitgestelde belasting op de marktwaardebalans ten opzichte van de jaarrekeningbalans.

D.4 Alternatieve waarderingsmethode

Er zijn geen alternatieve waarderingsmethoden toegepast.

D.5 Overige materiële informatie

Voor de komende periode worden geen substantiële wijzigingen verwacht in het gedrag van de verzekeringnemers. De toekomstige beheersactiviteiten zullen in lijn liggen met de activiteiten in de afgelopen periode. Er zijn geen relevante aannames gedaan in berekeningen met betrekking tot de beheersactiviteiten en het gedrag van verzekeringnemers. Er is geen sprake van materiële voorwaardelijke verplichtingen in de Solvency II balans.

Het proces rondom de identificatie van materiële voorwaardelijke verplichtingen is als volgt: de assistent controller inventariseert bij de contractbeheerder, het management en het bestuur of er materiële voorwaardelijke verplichtingen zijn aangegaan. Als deze er zijn, worden ze opgenomen in de jaarrekening onder de 'niet uit de balans blijvende verplichtingen'. De manager Finance & Navigation controleert de verplichtingen waarna het bestuur ze beoordeeld en ondertekend. Vervolgens beoordeeld de accountant de verplichtingen en voorziet deze van een controleverklaring door de accountant. De gegevens uit de jaarrekening 2017 vormen de basis voor de Solvency II rapportage.



ANKER

E. Kapitaalbeheer

E.1 Informatie over het eigen vermogen

Waarderingsgrondslagen jaarrekening

Omschrijving	Waardering jaarrekening 2017
Aandelenkapitaal	€ 2.248.000
Agioreserve	€ 1.300.000
Algemene reserve	€ 7.938.216
Onverdeelde resultaten	€ 822.904
Totaal	€ 12.309.120

Het maatschappelijk aandelenkapitaal bedraagt € 7.000.000, elk aandeel heeft een nominale waarde van € 1. Het geplaatste en volgestorte kapitaal bedraagt per 31 december 2017 € 2.248.000.

De kwaliteit van het eigen vermogen is goed. Het eigen vermogen behoort volledig tot het kernvermogen. Het eigen vermogen betreft volledig Tier 1 vermogen. De berekening van de Tiering limieten vindt plaats in de SCR Tool.

Waarderingsgrondslagen Solvency II

Omschrijving	Waardering Solvency II 2017
Jaarrekening kernvermogen	€ 12.309.000
Voorzienbaar dividend	€ 0
Jaarrekening vermogen na voorzienbaar dividend	€ 12.309.000
<i>Vershil tussen jaarrekening en Solvency II waardering</i>	
Beleggingen	€ 64.000
Voorziening herverzekering	€ 138.000
Verzekeringsverplichtingen	€ 173.000
Latente belastingen	€ - 66.000
Overig	€ - 1.151.000
Totaal verschil / reconciliatiereserve	€ - 842.000
Solvency II kernvermogen na voorzienbaar dividend	€ 11.467.000

Het eigen vermogen onder Solvency II bedraagt in totaal € 11.467.000. Het voorzienbare dividend wordt niet meegenomen onder Solvency II, maar als eigen vermogen beschikbaar ter dekking van de SCR/MCR. Hierbij komt de toename van het eigen vermogen door het omzetten van de balans op marktwaarde, en wordt de reconciliatiereserve van € 842.000 er van af getrokken. Hierdoor bedraagt het eigen vermogen onder Solvency II € 11.467.000. Hier hoeven verder geen aanpassingen meer op doorgevoerd te worden. Dit eigen vermogen is volledig onbeperkt (unrestricted) vermogen in Tier 1 (volledig beschikbaar ter dekking van de MCR en SCR).

Dit kapitaal, € 11.467.000 (= € 12.309.000 - € 842.000), is beschikbaar Tier 1-vermogen en komt in aanmerking om de minimum kapitaalvereiste (MCR) te dekken. De SCR is hoger dan de MCR en derhalve dient de SCR gehanteerd te worden in de toetsing van de tier limieten. De berekening van de limieten is uitgevoerd in de SCR tool. Het vermogen wat beschikbaar is om de SCR af te dekken is 206%.

De onderneming verwacht positieve resultaten gedurende de business planning tijdshorizon. In de kapitaalplanning wordt er van uitgegaan dat het positieve resultaat voor tenminste 75% wordt toegevoegd aan het eigen vermogen wat een verhogend effect heeft op de solvabiliteitspositie. Gezien de bedrijfsstrategie en de verwachte positieve resultaten acht Anker het niet noodzakelijk om extra kapitaal aan te trekken. Er is geen sprake van kapitaalbestandsdelen die terug betaald of afgelost moeten te worden.



ANKER

Anker heeft geen Tier 2- en Tier 3-vermogencomponenten, daardoor is er geen sprake van overgangsregelingen ten aanzien van het bestaand aanvullende kapitaal. Hierdoor komt het totaal in aanmerking komend kapitaal, ter dekking van de MCR, ook in aanmerking om de solvabiliteitsvereiste (SCR) te dekken. De eigenvermogensbestanddelen die onder Tier 1 vallen betreffen voor Anker; gestort gewoon aandelenkapitaal, agioreserve, algemene reserve (reconciliatiereserve) en onverdeeld resultaat. Dit betreffen allemaal kernvermogensbestanddelen.

Hieronder wordt de kapitaalspositie ultimo 2017 vergeleken met de kapitaalspositie berekening ultimo 2016, beide op basis van Solvency II-principes principes (bedragen x € 1.000):

Samenvatting	31-12-2017 'Solvency II'	31-12-2016 'Solvency II'
MinimumKapitaalVereiste (MCR)	3.700	3.700
SolvabiliteitsKapitaalvereiste (SCR)	5.557	5.432
Kern vermogen marktwaarde voor aanpassingen	11.467	11.523
In aanmerking komend vermogen ter dekking MCR	11.467	11.523
In aanmerking komend vermogen ter dekking SCR	11.467	11.523
Solvabiliteitsratio SCR	206%	212%
Solvabiliteitsratio MCR	310%	311%

E.2 Solvabiliteitskapitaalvereiste en minimumkapitaalvereiste

E.2.1 Inleiding

De SCR wordt eerst ieder risico apart bepaald. Daarna wordt aangenomen dat de risico's niet allemaal tegelijk optreden (diversificatie-effecten) en daarom mag een verzekeraar minder solvabiliteit aanhouden dan de som van alle aparte solo solvabiliteitsbedragen. Tot slot kunnen verliezen gedeeltelijk verhaald worden op de belastingdienst (indien van toepassing).

De SCR's zijn bepaald conform de specificaties zoals omschreven in de 'Delegated Acts' ; zowel de formules als de parameters- en stress-scenario's. Op het standaardmodel die gebruikt is voor de berekening is uitgebreid gereviewd en heeft een externe audit plaatsgevonden. Uit de uitgevoerde externe audit zijn geen bevindingen gekomen die grote impact hebben.

Onder Solvency II en op basis van de Solvency II-specificaties ziet de opbouw van de SCR er als volgt uit:



ANKER

Benodigde solvabiliteit Solvency II (bedragen x € 1.000)				
	31-12-2017	31-12-2016	Mutatie	In % *
Rente	118	99	19	19%
Aandelen	2.523	2.475	48	2%
Vastgoed	-	-	-	
Credit spread	346	322	24	7%
Concentratie	790	736	54	7%
Valuta risico	1.100	1.355	-255	-19%
Anticyclische opslag	-	-	-	
Marktrisico diversificatie-effecten	- 1.517	- 1.556	39	2%
SCR Marktrisico	3.359	3.431	-72	-2%
Schade Premie en reserve	1.375	1.338	37	9%
Schade Royement	72	69	3	100%
Schade Catastrofe	-	-	-	
Schade diversificatie-effecten	- 70	- 67	- 67	100%
SCR Schade	1.377	1.339	117	10%
Zorg als Leven Kort leven	-	-	-	
Zorg als Leven Lang leven	-	-	-	
Zorg als Leven Invaliditeit	148	309	-161	-52%
Zorg als Leven Royement	0	0	-	-
Zorg als Leven Kosten	15	37	-22	-59%
Zorg als Leven Herziening	40	64	-24	-38%
Zorg als Schade Premie en reserve	2.028	1.763	265	15%
Zorg als Schade Royement	70	104	-34	-33%
Zorg Catastrofe	-	-	-	
Zorg diversificatie-effecten	- 185	- 350	132	42%
SCR Zorg	2.116	1.960	156	8%
SCR tegenpartijrisico	606	438	168	38%
SCR immateriële activa	-	-	-	-
Totaalniveau diversificatie-effecten	- 2.322	- 2.166	- 157	- 7%
BSCR/BSCR (som van alle subtotalen minus - diversificatie effect totaalniveau)	5.136	5.003	133	3%
SCR Operationeel risico	420	429	-9	-2%
Correctie belasting	-	-	-	-
Verhoging om minstens op niveau MCR te komen	-	-	-	-
SCR (= solvabiliteits kapitaalvereiste) (= BSCR t/m Verhoging minstens MCR)	5.557	5.432	125	2%

* mutatie in pct: plus geeft een verhoging van de SCR aan, min (-) een verlaging.

Conform de opgestelde marktwaardebalans en conform de Solvency II-specificaties, bedraagt het vereiste solvabiliteitskapitaal € 5,600.000. Hieronder wordt de berekening van de solo SCR's per risico toegelicht.

In bijlage 1 is een opbouw opgenomen van het vereiste kapitaal.



ANKER

E.2.2 Renterisico

Volgens de Solvency II-specificaties moeten bij de berekening van het solo SCR voor het renterisico alle balansposten meegenomen worden waarvan de marktwaarde gevoelig is voor renterisico. Voor Anker zijn dat:

Aan de activa zijde:

- ☹ Vastrentende waarde (duration 4,15), bestaande uit: 2 staatsobligaties, 3 vastrentende fondsen en 2 hypothecaire leningen.

Aan de passiva zijde:

- ☹ Totale netto voorziening (duration 1,65).

Solvency II schrijft een renteschok van de rentecurve per 31 december 2017 omhoog en omlaag voor. De marktwaarde van alle rentegevoelige activa moeten herberekend worden op basis van deze twee geschokte curves.

Hoe langer de looptijd van een belegging, hoe rentegevoeliger een balanspost is. De duration (afgeleide van de looptijd) van de rentegevoelige activa is langer dan de duration van de rentegevoelige verplichtingen. Hierdoor daalt het kernvermogen (saldo van activa en passiva) in marktwaarde termen bij een rentestijging. De rentegevoeligheid van de activa is toegenomen van 2016 naar 2017 (duration 3,76 → 4,15). Van de verplichtingen is de duration gelijk gebleven op 1,65. De toename van de rentegevoeligheid van de activa versterkt de daling van het kernvermogen bij een rentestijging. De toename van de rentegevoeligheid van de verplichtingen verzwakt de daling van het kernvermogen bij een rentestijging, doordat het verschil tussen de duration van de activa en verplichtingen daardoor afneemt.

De rentegevoelige activa zijn toegenomen en de bruto voorziening is afgenomen, dit heeft een verhogend effect op het risico enerzijds door een toename door de uitgifte van een hypothecaire lening en anderzijds doordat de rentegevoelige activa gedaald door afname van de marktwaardering van de vordering uit herverzekering.

E.2.3 Aandelenrisico

Het aandelenrisico wordt berekend over de aandelen, aandelenfondsen, deelnemingen en over de materiële vaste activa op de balans. Hierbij worden de materiële vaste activa, volgens de specificaties, meegenomen onder type 2 aandelen.

De balansposten waarover aandelenrisico wordt berekend zijn de aandelen, de aandelenfondsen en de materiële vaste activa.

Er is een toename van het aandelenrisico ten opzichte van vorig jaar. De toename wordt verklaard doordat de schokken voor wereldwijd (type 1) en voor overig (type 2) in het standaardmodel zijn verhoogd. Wat een verhogend effect heeft op het aandelenrisico. Deze zijn namelijk gestegen respectievelijk van 37,56% naar 40,90% en van 47,56% naar 50,90%. Dit is geen model wijziging maar een parameter wijziging.

Daarnaast wordt de toename in het aandelenrisico verklaard door een toename van het belegd vermogen in aandelen.

E.2.4 Vastgoedrisico

Anker heeft geen vastgoedrisico omdat er geen vastgoed op de balans is opgenomen en omdat er niet belegd is in vastgoedfondsen.

E.2.5 Spreadrisico

Het credit spreadrisico is het risico dat de credit spreads toenemen. De Solvency II-specificaties geven per ratingklasse een schok in deze spreads die overeenkomt met een 99,5% kans. Hoe langer de looptijd van bijvoorbeeld een obligatie hoe groter de wijziging van de waarde van deze obligatie zal zijn. Er wordt geen credit spreadrisico berekend over staatsobligaties omdat verondersteld wordt dat overheden aan hun betalingsverplichtingen voldoen. Hierdoor is voor Anker het vastrentend fonds 'SSGA € SUS CP BDA2' onderhevig aan credit spreadrisico. Daarnaast is de hypothecaire lening onderhevig aan credit spreadrisico.



ANKER

Het credit spreadrisico is toegenomen ten opzichte van 2016. Dit wordt veroorzaakt door de toename van bedrijfsobligaties en door de in 2017 uitgegeven lening aan Stichting Koersvast.

E.2.6 Concentratierisico

Van de beleggingen die onder het aandelen-, credit spread- en vastgoedrisico vallen, moet er bekeken worden of er tegenpartijen zijn die meer dan 1,5% of 3% (afhankelijk van de rating) uitmaken van de totale beleggingen van Anker. Dit geldt voor de hypothecaire lening aan Stichting Koersvast. De deposito's bij ABN Amro en ING Bank zijn niet meegenomen onder het concentratierisico omdat deze een looptijd van korter dan 1 jaar hebben. Er zijn geen belemmeringen voor opname. Daarom zijn deze meegenomen onder het tegenpartijrisico.

E.2.7 Valutarisico

Het valutarisico is afgenomen ten opzichte van vorig jaar, doordat er dit jaar minder belegd is in buitenlandse valuta (in 2016 € 5.482.000 en in 2017 € 4.887.000).

E.2.8 Schade verzekeringstechnisch risico

Reserve- en premierisico

Hierbij is de volgende balanspost betrokken: Solvency II best estimate schadevoorziening na aftrek herverzekering per kwartaal 4 2017. Daarnaast is gebruik gemaakt van de verwachte netto premie (bruto minus herverzekering) 2017.

Het risico met betrekking tot de schadevoorzieningen betreft het risico dat de beste schatting plus de risicomarge van de voorziening niet voldoende zijn om de uitkeringen te dekken. Solvency II schrijft hier een marktparameter voor. Hiervoor is geen Undertaking Specific Parameter gebruikt.

Het premierisico betreft het risico dat de verwachte premie voor volgend jaar niet genoeg zal zijn. Solvency II schrijft hier een marktparameter voor.

De schadevoorziening voor eigen rekening ultimo 2017 is toegenomen ten opzichte van de schadevoorziening ultimo 2016. Dit leidt tot een stijging van het reserve risico.

De verwachte verdiende netto premie voor 2017 is licht gestegen, dit leidt tot een lichte stijging van het premierisico.

Royementsrisico

Dit is het risico dat 40% van de polissen wordt geroyeerd, waardoor de nu meegenomen toekomstige winst op de premie binnen de contractgrens vervalt. Door toename van de toekomstige winst op premies binnen de contractgrens neemt dit risico toe. Het betreft hier de polissen waarvoor al een verplichting bestaat, dus ook de polissen die ultimo 2017 al zijn geprolongeerd met vervaldata in januari 2018.

Het royementsrisico is toegenomen, doordat er dit jaar sprake is van toekomstige winst in de toekomstige premies.

Catastroferisico

Het catastroferisico Schade is niet van toepassing op de verzekeringsactiviteiten van Anker.

E.2.9 Tegenpartijkredietrisico

Hierbij zijn de volgende balansposten betrokken: bankrekeningen, vorderingen (exclusief de vordering in verband met belastingen) en de vordering uit herverzekering zowel de huidige vordering op de herverzekeraar (onderdeel technische voorzieningen), als het risico dat de herverzekeraar bij een catastrofe of andere schade het komende jaar niet aan haar verplichting kan voldoen.

Het kapitaal dat nodig is om het tegenpartijrisico af te dekken is toegenomen van € 438.000 ultimo 2016 naar € 606.000 ultimo 2017. Deze toename wordt verklaard doordat de overige vorderingen zijn toegenomen van € 1.733.000 in 2016 naar € 2.490.000 in 2017. Daarnaast is het tegenpartijrisico bij herverzekeraars toegenomen door de toename van de herverzekeringvordering. Dit heeft een verhogend effect op het tegenpartijrisico. Onderdeel van het tegenpartijrisico was een vordering op de herverzekeraar van € 1.044.488. In het eerste kwartaal van 2018 is deze vordering volledig ontvangen.

In de berekening van het tegenpartijrisico is het risico mitigerend effect van de herverzekeringscontracten niet opgenomen. Het effect hiervan is niet materieel. In 2018 is dit een punt van aandacht om de bedragen hiervoor uit te rekenen en mee te nemen in de berekening.

E.2.10 Immateriële activa risico

Dit is het risico dat immateriële activa minder waard wordt. De goodwill en immateriële activa worden op nul gewaardeerd onder Solvency II. Aan immateriële activa kan een waarde toegekend worden als aangetoond kan worden dat er een marktprijs voort soortgelijke activa bestaat. Het risico met betrekking tot immateriële activa is gelijk aan 0 omdat niet is aangetoond dat de immateriële activa een marktwaarde hebben.

E.2.11 Operationeel risico

Hierbij schrijven de Solvency II-specificaties voor, het maximum van de volgende bedragen op te nemen: 3% van de bruto beste schatting van de schade voorziening of 3% van de bruto premie 2017 en de toename van bruto premie tussen 2016 en 2017. Het benodigde kapitaal voor dit risico is licht gestegen ten opzichte van vorig jaar.

E.2.12 Risicolimiteringstechnieken

Anker maakt gebruik van herverzekering. In bijlage 2: Herverzekeringscontract, staat een overzicht van het herverzekeringscontract in 2017.

E.2.13 Minimale kapitaalvereiste

De Solvency II-specificaties schrijven voor dat de MCR wordt berekend op basis van percentages van de netto premies 2017 en percentages van de beste schatting van de netto schadevoorzieningen ultimo 2017. Vervolgens wordt deze berekende uitkomst, indien van toepassing verhoogd, tot 25% van de SCR of verlaagd tot 45% van de SCR. Als 25% van de SCR onder de minimale harde ondergrens van € 3.700.000 uitkomt, wordt de MCR nog verhoogd tot € 3.700.000.

De MCR voor Anker bedraagt € 3.700.000. Dit is de minimale harde ondergrens.

E.2.14 Belastingen

Wanneer een 'eens in de 200 jaar' scenario zich voordoet en een groot verlies leidt wordt geleid ter hoogte van € 5.100.000: dit is de SCR voor aftrek van belastingcorrectie), dan zal een aantal balansposten aan de activazijde van de balans afnemen (bijvoorbeeld aandelen, obligaties, vastgoed) en aan de passivazijde van de balans toenemen (de technische voorzieningen). Hierdoor zal de voorziening uitgestelde belasting afnemen en mogelijk zelfs omslaan in een belastingvordering. Dit effect dat de voorziening uitgestelde belasting afneemt en ook dat een vordering ontstaat, geeft aanleiding om eventueel een correctie in verband met belasting op te nemen. Deze correctie moet worden onderbouwd indien het wordt opgenomen.

De belasting correctie is gelijk aan nul. Anker heeft een negatieve belastingcorrectie opgegeven (deze kan alleen positief of nul zijn), waardoor er geen belasting correctie aanwezig is. Vanuit voorzichtigheidsprincipe is er gekozen om de belasting correctie op nul te zetten.

De berekening van de latente belastingen zijn intern en extern getoetst (fiscale winstberekening is de onderbouwing) aan de van toepassing zijnde regels voor de berekening en verslaggeving van belastingen. De gevormde uitgestelde belastingvorderingen vertegenwoordigd de actuele waarde. Uit de meerjarenbegroting 2018 tot en met 2022 blijkt voldoende fiscale winsten aanwezig zijn om deze balansposities aan te houden. Verder blijkt uit de meerjarenbegroting 2018 tot en met 2022 dat de continuïteit van Anker geborgd is daarmee is het reëel om een latentie op te nemen.



ANKER

E.3 Gebruik van de ondermodule aandelenrisico op basis van looptijd bij de berekening van het solvabiliteitskapitaalvereiste

Anker maakt gebruik van de ondermodule aandelenrisico die is verweven in het standaardmodel.

E.4 Verschillen tussen de standaardformule en ieder gebruikt intern model

Er wordt geen gebruik gemaakt van een intern model en ondernemingsspecifieke parameters. Anker maakt gebruik van het standaardmodel waarna de actuaaris de uitkomsten beoordeeld en indien nodig bijstelt.

E.5 Niet-naleving van het minimumkapitaalvereiste en niet-naleving van het solvabiliteitskapitaalvereiste

Met behulp van het standaardmodel maakt de assistent controller per kwartaal een berekening van de SCR. Dit standaardmodel is gebouwd en gevalideerd door het actuariële bureau Arcturus. De actuaaris beoordeelt de uitkomsten van het model en stelt indien nodig bij. De manager Finance & Navigation maakt een analyse van de uitkomsten waarbij de risico's worden beoordeeld en afwijkingen worden verklaard. Vervolgens rapporteert en bespreekt de manager Finance & Navigation de uitkomsten van de SCR-berekening met het bestuur. Het bestuur geeft, indien akkoord, zijn goedkeuring aan de SCR-rapportage. Na akkoord van het bestuur worden de stukken door de assistent controller verzonden aan de toezichthouder. Het bestuur rapporteert en bespreekt de SCR-berekening met de Raad van Commissarissen.

Op het moment dat zich de situatie voordoet dat Anker extra kapitaal nodig heeft zal zij hier twee instrumenten voor inzetten: een financieringsplan en een sanerings-/reorganisatieplan. Beide zijn onderdeel van het kapitaalbeleid.

Het financieringsplan zal zich concentreren op het realiseren van een kapitaaluitbouw. Te realiseren mogelijkheden zijn onder andere:

- ☺ het aanvragen van kapitaalversterking bij moedermaatschappij Stichting Koersvast. Tijdens de bestuurdersvergadering van Stichting Koersvast op 10 december 2015 heeft Stichting Koersvast zich bereid verklaard Anker Verzekeringen n.v. financieel te ondersteunen wanneer het solvabiliteitspercentage van Anker Verzekeringen n.v. onder de 125% grens komt;
- ☺ het uitgeven van aandelen aan verzekeraars. Anker heeft een shortlist van verzekeraars opgesteld die mogelijk geïnteresseerd zijn in een participatie in Anker. Deze verzekeraars zullen, wanneer de solvabiliteitsratio hierom vraagt, benaderd worden om een (al dan niet 100%) belang in Anker te nemen dan wel een onderdeel van Anker over te nemen;
- ☺ het uitgeven van aandelen aan derden niet zijnde verzekeraars. Te denken valt aan investeringsmaatschappijen en partners uit de distributiekolom, etc.

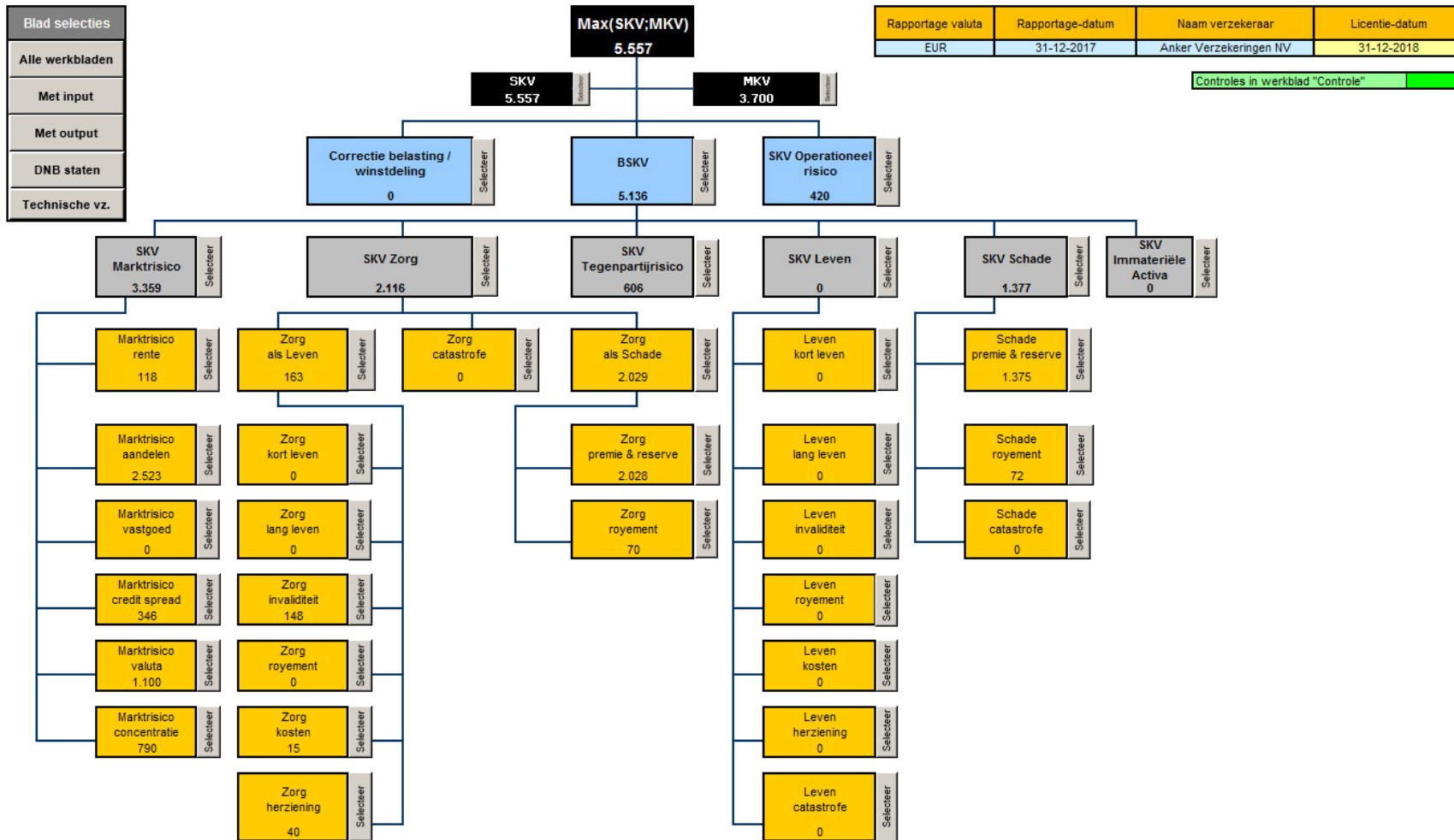
Het sanerings-/reorganisatieplan zal zich concentreren op het terugdringen van kosten, het verlagen van uitgaven en het verhogen van inkomsten. Te realiseren mogelijkheden zijn onder andere:

- ☺ het doorvoeren van premieverhogingen;
- ☺ het verlagen van kosten door onder andere te snijden in het personeelsbestand, het verlagen van marketinguitgaven en het stoppen van inhuur externen;
- ☺ het uitstellen van investeringen;
- ☺ het achterwege laten van dividenduitkeringen;
- ☺ het personeel en bestuur verzoeken om vrijwillig loon in te leveren (voor bepaalde tijd);
- ☺ het herzien van de verdeling pensioenbijdrage werkgever/werknemer (deel van werkgever verlagen);
- ☺ het verkopen van een deel van de portefeuille.

E.6 Overige informatie

In bovenstaande paragrafen zijn alle belangrijke aspecten toegelicht.

Bijlage 1: Opbouw vereiste kapitaal (boomstructuur)





ANKER

Bijlage 2: Herverzekeringscontract

Onderstaande een overzicht van het verzekeringscontract die van toepassing was voor 2017 en het huidige contract dat van toepassing is voor 2018 (bedragen X € 1.000).

2017

Rapportage groep	Type herverzekeringscontract	Eigen behoud / Prioriteit		Maximale dekking risico / gebeurtenis	Maximale dekking contract	Specificatie	Aandeel geplaatst	Geboekte herverzekeringspremie 2017
1.2 Ziektekosten verzekeringen, aanvullend	Stop Loss	875		5.000	10.000	Medische kosten per incident per schip mx. 5.000.000 voor ziekte en oa.	100, %	1.112
1.3 Arbeidsongeschiktheidsverzekeringen en overige ziekte- en ongevallenverzekeringen	Stop Loss	875		750	10.000	Ziekengeld/AO en overlijden max. 750.000	100, %	1.165

2018

Rapportage groep	Type herverzekeringscontract	Eigen behoud / Prioriteit		Maximale dekking risico / gebeurtenis	Maximale dekking contract	Specificatie	Aandeel geplaatst	Geschatte geboekte herverzekeringspremie komend verslagjaar
1.2 Ziektekosten verzekeringen, aanvullend	Stop Loss	875		5.000	10.000	Medische kosten per incident per schip mx. 5.000.000 voor ziekte en oa.	100, %	1.208
1.3 Arbeidsongeschiktheidsverzekeringen en overige ziekte- en ongevallenverzekeringen	Stop Loss	875		750	10.000	Ziekengeld/AO en overlijden max. 750.000	100, %	1.266